



# BILAN DE L'ANIMATION 2025 ET PERSPECTIVES POUR 2026

## GALPA THAU ET SON LITTORAL



**DÉCEMBRE 2025**



PROJET COFINANCÉ PAR LE FONDS EUROPÉEN POUR LES AFFAIRES MARITIMES, LA PÊCHE ET L'AQUACULTURE

## Table des matières

<b>Les étapes marquantes de 2025</b> .....	<b>4</b>
<b>1. Mettre en œuvre la stratégie DLAL FEAMPA</b> .....	<b>5</b>
1.1. Déployer une animation de proximité.....	5
Typologie des rencontres .....	5
Plus de 200 rencontres ou visios par an .....	6
Des rencontres qui ne débouchent pas toujours sur des dépôts de projets DLAL .....	7
1.2. Accompagner les porteurs pour déposer les projets sur la plateforme E synergie.....	9
Anticiper le dépôt sous E synergie en remplissant des fiches projets.....	9
Organiser le dépôt sous E synergie.....	9
1.3. Adapter la stratégie aux nouvelles contingences .....	9
1. Mobiliser le comité des financeurs début 2025 pour clarifier les modes de financement.....	9
2. Supprimer les appels à projets .....	9
3. Permettre de soutenir des entreprises privées souhaitant porter un projet DLAL.....	10
4. Déplafonner les aides publiques.....	10
5. Encourager les partenariats et la coopération .....	10
1.4. Organiser les étapes de la sélection.....	11
Analyse préalable par le comité des financeurs.....	11
Examen lors des comités de sélection et de pilotage.....	12
1.5. Préparer l'évaluation à mi parcours.....	16
1.6. Les projets soutenus depuis le début de la programmation .....	17
8 projets sélectionnés en 2025.....	17
Rappel des 11 projets sélectionnés en 2024 .....	18
Rappel des 11 projets sélectionnés en 2022-23.....	19
Répartition des projets programmés par fiche action .....	20
Répartition des projets programmés par type de porteur .....	20
Cout moyen des projets programmés .....	21
Répartition des projets soutenus par cout total du projet.....	22
<b>2. Ouvrir des perspectives et innover</b> .....	<b>23</b>
2.1. Accompagner les communes dans la valorisation des métiers et des produits .....	23
2.1.1. Créer une dynamique locale autour d'un sentier sous-marin valorisant biodiversité, pêche et conchyliculture (commune de Mèze).....	23
2.1.2. Sensibiliser le grand public sur les 14 communes de SAM (Commune de Mèze) .....	26
2.1.3. Mobiliser les communes autour de la restauration scolaire (RESCOLOCO).....	28
2.1.4. Remobiliser les outils du DLAL dans les événements du territoire .....	31

2.2. Encourager l'émergence d'une filière algues autour de Thau.....	32
Algues au rythme de Thau : mobiliser les acteurs du territoire (7-8 avril 2025).....	32
CocoAlg : une coopération entre Occitanie et Bretagne.....	33
2.3. Diffuser les résultats des expérimentations engagées en faveur de la pêche et des cultures marines .....	34
2.3. Mobiliser des étudiants pour stimuler la créativité du territoire .....	35
2.3.1. Autour de la valorisation des produits de la mer : vers un jeu de société .....	35
2.3.2. Autour de la restauration écologique de Thau.....	36
2.3.3. Autour de la création d'une filière algues en Occitanie .....	38
<b>3. Mettre en réseau et faire rayonner le Galpa « Thau et son littoral ».....</b>	<b>40</b>
3.1. Faire connaître les projets et la dynamique du Galpa .....	40
3.1.1. Des informations régulières par post sur les réseaux sociaux (Facebook et LinkedIn) .....	40
3.1.2. Des mises à jour régulières du site internet dédié au DLAL .....	41
3.2 Participer à ou mettre en place des groupes de travail thématiques à l'échelle des Galpa nationaux .....	44
Thème Norovirus .....	44
Thème « filets de pêche usagés ».....	44
3.3. Structurer des échanges entre les Galpa .....	45
Echanges entre Galpa d'Occitanie .....	45
Accueil de délégations d'autres littoraux .....	46
Participation aux cafés FAMENET.....	47
Groupe de travail « animateurs.trices » en présentiel (janvier 2025) .....	47
Echanges avec Famenet et les Galpa européens à Rhodes (mai 2025).....	47
Journées nationales du DLAL (septembre 2025).....	48
Visites atlantiques autour de la transformation des produits de la mer (novembre 2025).....	50
Intervention au réseau Euro Régions à Barcelone (novembre 2025) .....	51

## TABLE DES ILLUSTRATIONS

Illustration 1 : nombre et types de réunions animées au cours des années 2025 et 2024 .....	7
Illustration 2 : liste d'idées de projets nées au cours de l'année 2025 .....	8
Illustration 3 : déplafonnement des aides publiques.....	10
Illustration 4 : mise en place d'un projet de coopération autour des algues .....	11
Illustration 5 : Analyse d'un dossier au regard de la stratégie (FA1) .....	13
Illustration 6 : Analyse d'un dossier au regard de la stratégie (FA2) .....	14
Illustration 7 : Quorum et activité des comités de sélection et de pilotage .....	15

Illustration 8 : détail des 9 projets sélectionnés en 2025.....	17
Illustration 9 : détail des 11 projets sélectionnés en 2023 (+ 1 abandonné) .....	19
Illustration 10 : programmation par fiche action fin 2025 .....	20
Illustration 11 : nombre de projets programmés par type de porteurs.....	20
Illustration 12 : nombre de projets programmés par type de collaboration (Intergalpa, partenariat, coopération) .....	21
Illustration 13 : cout moyen des projets par fiche action .....	21
Illustration 14 : répartition du nombre de projets par cout (en k€) et par fiche action .....	22
Illustration 15 : nombre de projets programmés par fiche action et par cout total.....	22
Illustration 16 : panneaux immergés sur le sentier sous-marin de Mèze .....	23
Illustration 17 : panneau à terre sentier sous-marin de Mèze.....	24
Illustration 18 : un fort relai médiatique autour du sentier sous-marin .....	25
Illustration 19 : exposition biennale « temps de l'étang » remobilisant des outils existants .....	26
Illustration 20 : les créations de l'exposition « le temps de l'étang » 2025 .....	27
Illustration 21 : mobilisation des kakemonos « dessine-moi l'ostréiculture » lors des assises du territoire « Ora maritima » à Marseillan en octobre 2025.....	27
Illustration 22 : illustration des publics mobilisés dans le projet Rescoloco.....	29
Illustration 23 : Sensibilisation dans le cadre du projet Rescoloco .....	30
Illustration 24 : remobilisation des outils de sensibilisation réalisés dans le DLAL FEAMP et FEAMPA31	
Illustration 25 : algues au rythme de Thau 2025.....	33
Illustration 26 : les grandes lignes du jeu « recette » validées par les acteurs de la pêche et des cultures marines.....	36
Illustration 27 : mobilisation du master Aquadura pour estimer les mesures de restauration écologique dans Thau au regard des activités humaines .....	37
Illustration 28 : Exemples de post DLAL FEAMPA sur le Facebook du SMBT .....	41
Illustration 29 : présentation d'un projet soutenu par le DLAL sur le site internet dlalbassindethau.fr	42
Illustration 30 : Page « actualités » du site internet dlalbassindethau.fr .....	43
Illustration 31 : Echanges entre Galpa d'Occitanie au Grau du Roi .....	45
Illustration 32 : visite d'une délégation du Cotentin.....	46
Illustration 33 : Les cafés FAMENET avec les Galpa français (métropole et RUP) .....	47
Illustration 34 : séminaire Famenet en mai 2025 à Rhodes.....	48
Illustration 35 : délégations présentes au réseau national des galpa – Les Embiez septembre 2025..	49
Illustration 36 : Animation de l'atelier sur la culture de macroalgues lors des rencontres du réseau national des Galpa aux Embiez, septembre 2025 .....	49
Illustration 37 : rencontre d'acteurs de la transformation des produits de la mer avec une délégation d'Agde.....	50
Illustration 38 : mobilisation des Gal et Galpa de l'Eurorégion en faveur du développement local ....	51

# Les étapes marquantes de 2025

## Une animation de terrain

3 comités de sélection et de pilotage organisés : 1<sup>er</sup> avril 2025, 30 juin 2025, 4 novembre 2025

Plus de 200 réunions d'information, rencontres bilatérales, visios ou groupes de travail en 2025 :

**31 dossiers sélectionnés par les CSP depuis le début de la programmation :**  
**11 en 2023, 11 en 2024, 9 en 2025**

fiche action 1 : 10 projets, fiche action 2 : 10 , fiche action 3 : 8 ; fiche action 4 : 3

Fin 2025, le montant total de DLAL FEAMPA programmé s'élève à **797 335 €**

soit **61,3 %** de l'enveloppe totale 2021-2027 qui s'élève à 1 300 000 €

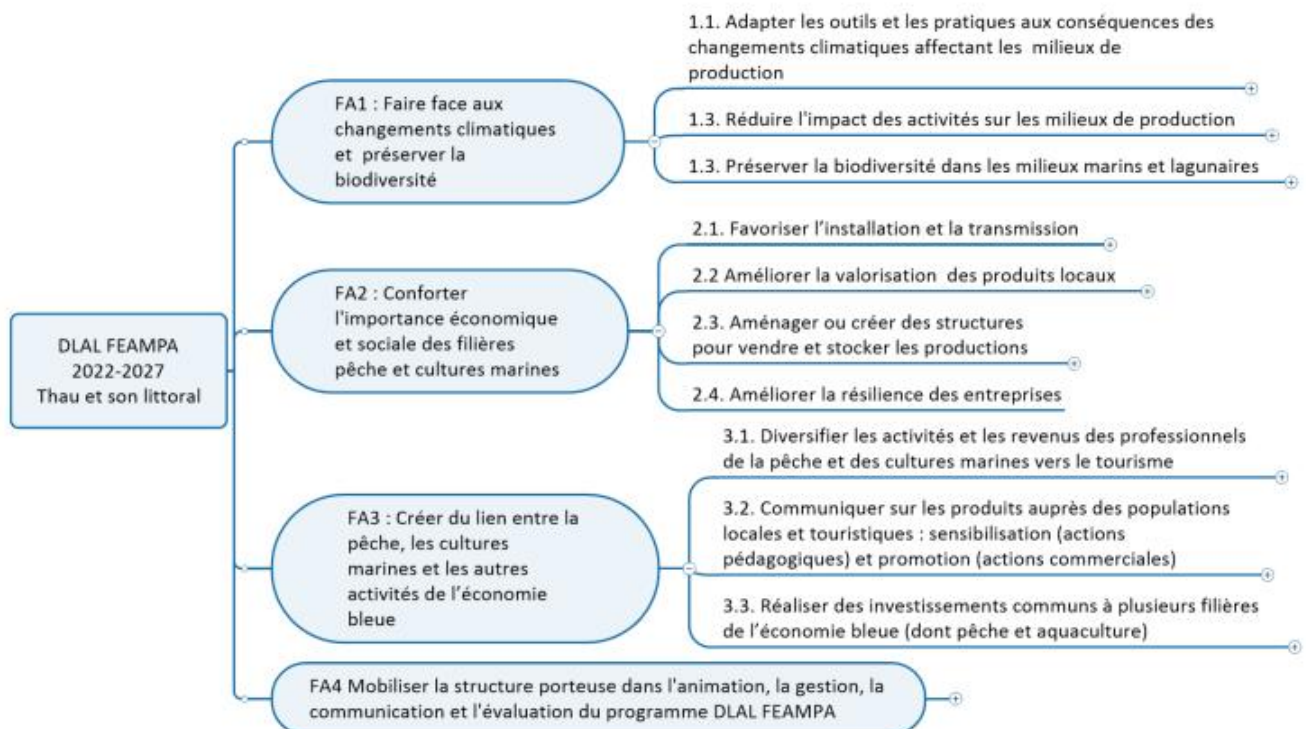
pour un montant total de projets de **1 974 851 €**

## Un réseau Intergalpa redynamisé avec

des visioconférences régulières avec le réseau Famenet, des groupes de travail thématiques, un groupe de travail des animateurs.trices à Paris en janvier, une rencontre du réseau national des Galpa aux Embiez en septembre, une rencontre des Galpa européens en Grèce en juin, des accueils de délégations d'autres Galpa, une rencontre avec les Galpa espagnols en novembre

**Des outils mis à disposition de tous :** un site internet dédié au DLAL : dlalbassindethau.fr actualisé

## Rappel des éléments de la stratégie DLAL FEAMPA du Galpa « Thau et son littoral »



# 1. Mettre en œuvre la stratégie DLAL FEAMPA

## 1.1. Déployer une animation de proximité

### Typologie des rencontres

L'animation de la démarche DLAL sur le territoire de Thau se caractérise par une forte présence auprès des acteurs locaux. Plusieurs publics sont ciblés et différents accompagnements sont proposés en fonction des stades de maturité des projets. En parallèle une stimulation de la créativité est proposée grâce à l'apport d'étudiants des différentes formations régionales

#### 1) Echanges d'idées :

Stade « brainstorming » à destination de tous les acteurs pour partager les expériences d'autres territoires et stimuler la créativité lors de rencontres ou de groupes de travail ou encore de stages.

Plusieurs stages ont été accompagnés en 2025 :

- Autour de la construction d'un jeu de composition de recettes à base de produits de la mer : étudiante en master « nutrition et sciences des aliments (mars à aout 2025)
- Autour des algues : réalisation d'un « point zéro » en lien avec la construction du projet COCOALG porté par le Cedralmar ; 5 étudiants de Supagro Montpellier (septembre à décembre 2025)
- Autour de la palourde : réalisation de podcasts en lien avec les projets Palteva du Cedralmar et PAL RNJ d'Ifremer : 6 étudiants de l'agro de Toulouse (septembre 2025 à janvier 2026)
- Autour de la restauration des habitats sur Thau, en lien avec l'AMP et N200 : promotion du master AquaDura (septembre 2024 à février 2025).

#### 2) Information sur le DLAL :

Stade « premier contact » pour les personnes sollicitant des informations sur le programme DLAL FEAMPA et ses opportunités en amont de la formalisation d'un éventuel projet ; il s'agit alors d'informer sur le programme, les axes de la stratégie, les conditions d'accès aux subventions, de pré-identifier l'adéquation potentielle du projet avec la stratégie DLAL, d'identifier les grands types de couts éligibles.

#### 3) Structuration :

Stade « construction » avec les porteurs potentiels pour :

- Organiser le projet en termes d'objectifs, d'étapes, de résultats attendus, de moyens techniques et humains à mobiliser et identifier les couts ;
- Construire la fiche projet avec le porteur avant de la soumettre aux organisations professionnelles et aux partenaires financiers ;
- Participer à la rédaction des cahiers des charges pour les études, suivre et vérifier les étapes de la consultation, participer à la commission de sélection des offres ;
- Accompagner le montage du dossier de demande de subvention DLAL FEAMPA, recenser les pièces à joindre et faciliter le dépôt sur la plateforme E synergie.

#### 4) Suivi des projets jusqu'à la liquidation

- Suivre techniquement l'avancement des projets sélectionnés par les Comités de sélection et de pilotage et dont le plan de financements est bouclé : assister aux comités techniques, aux groupes de travail, partager les réflexions, favoriser la communication sur le projet et ses potentiels transferts dans différentes enceintes (réseau des Galpa) ;
- Lever les éventuelles difficultés qui peuvent se présenter au cours du déroulement du projet : techniques (changement de prestataires suite des défections, retards induisant une modification de certains termes de la convention DLAL FEAMPA ... ;
- Apporter un soutien lors de la liquidation des subventions : analyse des documents, relecture des bilans, vérification des pièces sur E synergie ;
- Mettre en place et mutualiser des outils d'évaluation avec les autres Galpa d'Occitanie ou d'autres régions, en mobilisant l'expertise de Famenet, le réseau européen des Galpa.

#### 5) Gouvernance du programme

En parallèle, la gouvernance du Galpa regroupe :

- L'animation de la sélection des projets : Comités des financeurs, Comités de sélection et de pilotage ;
- Le suivi de la maquette financière : points réguliers avec l'organisme intermédiaire de gestion du programme ;
- L'organisation ou la participation à des rencontres ciblées sur la conduite du programme DLAL ou le partage d'expériences avec d'autres Galpa : rencontre des Galpa au niveau régional, méditerranéen, national, européen, autour de thématiques majeures comme l'installation et la place des jeunes, l'évaluation ... mais aussi sur la conduite d'actions de lobby pour défendre le programme DLAL ;
- L'évaluation du programme : l'arrivée à mi-parcours de la programmation a conduit à réfléchir collectivement avec les animatrices de Bretagne dans un premier temps, avec le réseau Famenet puis au niveau régional ; plusieurs rencontres entre Galpa d'Occitanie notamment avec le Galpa PETR Vidourle Camargue, ont permis de préparer cette évaluation à mi-parcours et de solliciter les différents membres du Galpa

#### Plus de 200 rencontres ou visios par an

La liste exhaustive des rencontres de 2025 en fonction de leur type figure en [annexe 1](#). Par comparaison à 2024 :

- Le nombre de réunions a fortement cru en raison notamment des nombreux stages co-encadrés et des points partenariaux en lien avec ces stages (152 en 2023, 155 en 2024, 202 en 2025) ;
- La proportion de réunions liées à la structuration et au montage de projets reste élevée ;
- Les échanges d'idées permettent de créer du lien avec les jeunes (stages co-encadrés) mais aussi avec les Galpa d'autres façades et d'envisager non seulement des projets Intergalpa mais également de la coopération.

Du 01/01 au 31/12	Echanges idées	Information sur DLAL	Structuration de projet	Montage du dossier	Suivi du projet	Gouvernance
2025	49	39	47	13	29	25
202 réunions ou visios	24,26%	19,31%	23,27%	6,44%	14,36%	12,38%
2024	22	54	49	16	14	
155 réunions ou visios	14,19%	34,84%	31,61%	10,32%	9,03%	
2023	27	47	56	1	14	
155 réunions ou visios	17,76%	30,92%	36,84%	0,66%	9,21%	

Illustration 1 : nombre et types de réunions animées depuis 2023

### Des rencontres qui ne débouchent pas toujours sur des dépôts de projets DLAL

Durant l'année 2025, 24 « projets de projets » ont été évoqués mais n'ont pas débouché à ce jour pour des raisons variées :

- La non éligibilité de certains couts par les règles du DLAL (frais de personnel) ;
- Les délais d'instruction ;
- L'accès à d'autres financements que le DLAL ;
- Le degré d'avancement et de maturité : certains projets sont en cours de construction et pourraient être présentés lors des CSP de 2026.

Porteur potentiel rencontré en 2025	Projet	Raison de la non présentation
Association des amis du musée de Thau	Film sur l'exposition sur les algues « rouges, brunes, vertes »	Projet réalisé sur d'autres financements
Armement Lubrano	Relance du projet de musée autour du thon rouge sur Sète en lien avec un atelier de transformation du thon	En cours de structuration
Biotope / SMBT	Réalisation et édition d'un livre sur Thau : Oasis de Thau V2	En réflexion
CPIE littoral d'Occitanie	Espèces non indigènes marines : amélioration des connaissances pour une meilleure anticipation	En cours de structuration
CRPMEM	Géoloc : installation de balises sur les petits métiers à enjeux	Pas de suite du porteur malgré un passage en Comité de sélection
CRCM	Guide de l'installation conchylicole à l'échelle nationale (Intergalpa avec tous les CRC nationaux)	En cours de structuration

Porteur potentiel rencontré en 2025	Projet	Raison de la non présentation
Entreprise Barba / Cepralmar	Etude sédimentaire sur les sites équipés de cages d'holothuries (HoloProd)	En cours de réflexion, en lien avec Galpa de Région Sud et Nouvelle Aquitaine
Entreprise SAO	Recyclage de filets de senneurs pour réaliser des textiles	En cours de construction, + besoin de partenariat avec organisations professionnelles
Entreprise Meygret	Elevage de lambis	En cours de construction, autres financements disponibles
JC Sevin	Projet d'écloserie	Pas de suite donnée par le co-porteur de projet / recherche autres financements
Cepralmar	Restauration du stock de palourdes dans Thau	En réflexion
Ifremer GECO	Test de matériaux biosourcés (chanvre) pour les huitres plates (restauration et production)	En cours de structuration
Lycées maritimes	Regards croisés sur la formation initiale : Intergalpa sur 4 façades maritimes	En cours de structuration
OFB / Ifremer	Louyetu : marquage de loups et autres poissons migrant entre lagune et mer	En finalisation suite au passage en Comité de sélection
OP du Sud	Pots à poulpes biosourcés	En réflexion
Prud'homie de Palavas	Plan de gestion de la pêche dans les lagunes	Centré sur Palavas
Prud'homie de Palavas	Film sur les prud'homies	En réflexion
SAM musée de l'étang	Mise en valeur de la conchyliculture + AMP au sein du musée de l'étang de Thau	En réflexion
SAO	Recyclage des sennes voire des filets fins	En réflexion – recherche de partenariat
SCAPP	Salon national de la poissonnerie	Projet réalisé avec d'autres financements
SMBT / Galpa normand	Déploiement ROL sur d'autres littoraux (modification plateforme) + communauté d'utilisateurs	En réflexion
SMEL / DataCup	Démonstrateur DataCup : adapter la technologie au suivi des élevages à distance	En cours de structuration
Station marine de l'environnement littoral (SMEL)	Centre de formation destiné aux porteurs de projets d'installation en aquaculture : construction de démonstrateurs	En réflexion avec d'autres Galpa (PACA)
Terrocéan	Utilisation de coquilles d'huitres pour des amendements en viticulture	Pas de suite donnée par le-porteur de projet

*Illustration 2 : liste d'idées de projets nées au cours de l'année 2025*

A noter que sur les 23 idées de projets accompagnées en 2024, 4 projets ont été concrétisés en 2025 et ont reçu un avis favorable en comité de sélection.

## 1.2. Accompagner les porteurs pour déposer les projets sur la plateforme E synergie

### 1. Anticiper le dépôt sous E synergie en remplissant des fiches projets

Les fiches projets du Galpa ont été réalisées sur le format de la saisie dans la plateforme E synergie afin de simplifier la tâche des porteurs de projets lors du remplissage des différents items et d'anticiper certaines difficultés comme le non accès à certaines rubriques de la plateforme (notamment les objectifs du projet). A noter que ces bugs dans la plateforme ont été signalés de nombreuses fois mais n'ont pas été pris en compte au niveau central.

### 2. Organiser le dépôt sous E synergie

Cet accompagnement se fait à la demande des porteurs de projets.

Si certains disposent d'une certaine habitude pour ce type de dépôt (OP Sathoan, OP du Sud, Cevalmar, CRCM ...), d'autres, peu habitués à ce type de plateforme souhaitent une réelle assistance (Ardam, les films du vivant, CRPMEM, commune de Mèze, CAHM ...).

## 1.3. Adapter la stratégie aux nouvelles contingences

### 1. Mobiliser le comité des financeurs début 2025 pour clarifier les modes de financement

Un comité des financeurs exceptionnel s'est tenu en janvier 2025 avec pour objectif : « *compte tenu des contraintes budgétaires des partenaires publics, comment modifier la stratégie afin d'utiliser au mieux les fonds DLAL FEAMPA restants début 2025 : 62 % de l'enveloppe et 806 000 € de fonds DLAL FEAMPA.* »

Un certain nombre de propositions ont été formulées :

- Se baser sur les résultats déjà acquis des expérimentations pour aller vers de l'investissement ;
- Déplafonner les aides publiques pour soutenir des projets plus ambitieux,
- Fermer temporairement la fiche action 3 relative à la communication / sensibilisation, afin de capitaliser et valoriser ce qui existe déjà ;
- Ouvrir les possibilités de financement aux partenaires privés, sous conditions à définir en CSP ;
- Renforcer les actions de coopération et d'Intergalpa ;
- Engager un travail collectif sur le foncier conchylicole.

Ces propositions ont été examinées et discutées lors du Comité de sélection du **1<sup>er</sup> avril 2025**.

Les modifications de la stratégie ont été validées lors du Comité de sélection et de pilotage du **30 juin 2025**.

### 2. Supprimer les appels à projets

Lors du Comité des financeurs du 21 janvier 2025, le principe des appels à projet a été évoqué : le fait que tous les projets doivent attendre le dernier CSP de l'année (novembre) pour être sélectionné a poussé l'ensemble de partenaires à supprimer ce mode de recherche de projets.

### 3. Permettre de soutenir des entreprises privées souhaitant porter un projet DLAL

Les membres du Galpa ont souhaité, dès le lancement du programme DLAL, privilégier les projets collectifs portés notamment par des organisations professionnelles, des collectivités, des centres techniques, scientifiques, de formation ... dont les résultats étaient accessibles à tous.

Sur proposition du Comité des financeurs de janvier 2025, des discussions ont eu lieu lors du CSP n°8 en avril 2025 et la notion d'aide aux entreprises a été finalement précisée lors du CSP n°9 de juin 2025 avec une modification de la stratégie précisant que :

1. L'aide aux entreprises est conditionnée à la signature d'une convention de partenariat entre l'entreprise et une organisation professionnelle ou un centre de recherche ou un centre technique
2. Les entreprises privées peuvent déposer des projets mais avec des règles plus strictes que celles du DOMO régional, avec 2 critères minimum : l'intérêt collectif du projet et le fait que les résultats bénéficient à l'ensemble des partenaires de la filière

### 4. Déplafonner les aides publiques

Les membres du Galpa ont souhaité dès 2022, renouveler le principe du plafonnement des aides publiques selon les mêmes modalités que lors du programme 2014-2020 soit un montant maximal d'aides publiques de 80 000 € soit un montant de projet de 100 000 € (la majorité des projets étant financés à 80 %).

Suite à la proposition d'élever ce plafond - exprimée en avril 2025, la décision a été actée en juin 2025

Aides publiques	Avant juin 2025	Depuis juin 2025
Minimum	5 000 €	5 000 €
Maximum	80 000 € aides publiques Projet 100 000 € à 80 % Projet 160 000 € à 50 %	<b>150 000 € aides publiques</b> Projet 187 000 € à 80 % Projet 300 000 € à 50 %
	+ possibilités de dérogation par le CSP pour les montants supérieurs	

Illustration 3 : déplafonnement des aides publiques

### 5. Encourager les partenariats et la coopération

La programmation 2021-2027 intègre la possibilité d'accompagner les projets impliquant un partenariat, démarche plus constructive que la mise en place de prestations.

Une convention type – sur le modèle des autres mesures du FEAMPA - a été élaborée pour le 1<sup>er</sup> dossier de partenariat (OP Sathoan – Label d'Occitanie), puis amendée par les services de l'organisme intermédiaire de gestion, puis retravaillée en Intergalpa (PETR Vidourle Camargue et SMBT) afin d'être dorénavant proposée aux structures souhaitant s'investir dans des partenariats.

A ce jour, 2 dossiers de partenariats avec des entreprises privées ont été programmés :

- OP SATHOAN (chef de file) – Label d’Occitanie
- SMBT (chef de file) – CRCM – SolarinBlue : vers une table flottante solaire sur Thau

D’autres partenariats n’intègrent pas d’entreprise mais font l’objet d’une convention :

- Projet Rescoloco : SMBT (chef de file) – CPIE littoral d’Occitanie.
- Projet CocoAlg ; Cepralmar (chef de file) – SMEL (station méditerranéenne d’environnement littoral)

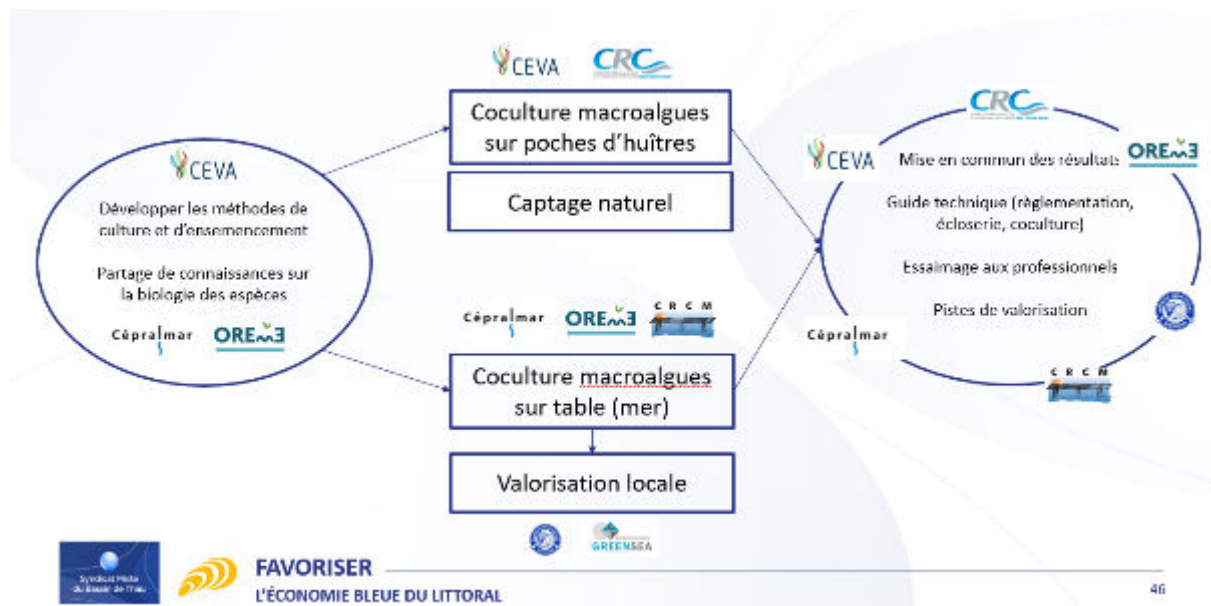


Illustration 4 : mise en place d’un projet de coopération autour des algues

## 1.4. Organiser les étapes de la sélection

### 1. Analyse préalable par le comité des financeurs

Un Comité technique des financeurs se réunit au minimum 10 jours avant le Comité de sélection. Il rassemble des représentants de :

- La Région Occitanie
- Le Département de l’Hérault
- Sète Agglopôle Méditerranée (SAM)
- Hérault Méditerranée (CAHM)

Ses membres reçoivent au minimum 1 semaine avant la réunion :

- la fiche descriptive des nouveaux projets,
- la grille de sélection par fiche action pré remplie par l’animatrice au regard des données précisées disponibles,
- les devis disponibles justifiant les coûts.

Ses membres ont pour missions d’examiner chaque projet au regard de la stratégie DLAL FEAMPA, de solliciter des informations complémentaires, de faire des propositions d’amélioration du projet, de

positionner leurs structures respectives sur des financements potentiels au regard de la stratégie de chaque collectivité.

- Les avis sont communiqués aux porteurs de projet par l'animatrice sitôt le Comité terminé.
- Un travail est alors engagé avec le porteur de projet pour préciser certains éléments et amender la fiche projet.
- La fiche projet ainsi modifiée et actualisée est envoyée aux membres du Comité de sélection.

## 2. Examen lors des comités de sélection et de pilotage

Les membres du CSP reçoivent au minimum 10 jours avant la date du Comité :

- L'ordre du jour du Comité,
- Les fiches projet intégrant les modifications réalisées par le porteur après examen par le Comité des financeurs,
- Les devis mis à jour,
- Les mandats à remplir avant la cession en cas d'absence,
- La composition du Comité de sélection (avec les suppléants 1 et 2)

Le déroulé d'un CSP intègre systématiquement :

- La validation du quorum : à noter que les membres du CSP sont fortement mobilisés et que le quorum a toujours été atteint dans ces Comités,
- Un rappel de la stratégie générale du Galpa,
- Avant l'examen de chaque projet, un rappel du contenu détaillé des fiches actions et des objectifs auxquels répond le projet, ce qui permet de valider l'adéquation du projet au plan d'action défini dans la stratégie (cf. illustrations 5 et 6 ci-dessous)
- Un point financier sur la situation en termes de programmation, par fiche action, en identifiant les équilibres entre les fiches action,
- Si possible un point sur un projet précédemment retenu,
- Une présentation de l'actualité du Galpa local au regard notamment de la dynamique des réseaux DLAL nationaux ou européens.

A noter que tous les projets ont été sélectionnés à **l'unanimité des votants** et que les structures porteuses des projets ainsi que leurs partenaires, sont systématiquement invitées à sortir pendant le vote.

Exemple du projet COCOALG, « coculture algues et coquillages porté par un consortium de 2 partenaires (Cepralmar chef de file et SMEL partenaire) en coopération avec le CEVA présenté au titre de la fiche action 1

## Objectifs de l'action

1.1. Adapter les outils et les pratiques aux conséquences des changements climatiques affectant les milieux de production

1.2. Réduire l'impact des activités sur les milieux de production

1.3. Préserver la biodiversité dans les milieux marins et lagunaires

## Effets attendus

limiter les effets négatifs des évolutions environnementales sur les producteurs

Mieux comprendre et limiter l'impact des activités sur les milieux de production

Développer l'économie circulaire

Préserver la biodiversité

Restaurer certains stocks d'espèces commerciales

Adaptation des outils et des pratiques aux conséquences des changements climatiques sur les milieux de production	Réduction de l'impact des activités sur les milieux de production	Préservation de la biodiversité dans les milieux marins et lagunaires
<p>Sécurisation des productions par :</p> <ul style="list-style-type: none"> <li>• Surveillance sanitaire de l'écosystème,</li> <li>• Recueil et partage de données et de connaissances (ROL)</li> <li>• Anticipation des épisodes de type viraux et mise en place de systèmes d'alerte</li> </ul> <p>Expérimentation de nouvelles productions et de nouvelles techniques, mais aussi de modalités de gestion innovantes :</p> <ul style="list-style-type: none"> <li>- Diversification des productions vers de nouvelles espèces</li> <li>- Adaptation des outils de production</li> </ul> <p>Organisation du transfert aux professionnels des dispositifs expérimentés et déploiement des innovations.</p>	<p>Fourniture de conseils, d'expertises, de formations pour l'accompagnement au changement</p> <p>Développement des pratiques d'économie circulaire en particulier dans le recyclage et le réemploi d'engins, ainsi que dans la valorisation des déchets</p> <p>Réduction et prévention de la pollution et de la contamination des milieux de production</p>	<p>Amélioration et partage des connaissances sur les espèces et les milieux de production, en engageant des partenariats avec les organismes scientifiques et techniques</p> <p>Restauration de la biodiversité et mise en place de mesures de gestion en fonction des éléments de connaissance acquis ou à venir, en particulier dans les zones <u>Natura 2000</u></p> <p>Investissements spécifiques pour l'amélioration des habitats aquatiques</p>

Illustration 5 : Analyse d'un dossier au regard de la stratégie (FA1)

**Exemple du projet « En-quêtes de savoirs  
porté par le lycée de la mer Paul Bousquet,  
présenté au titre de la fiche action 2**

Objectifs de l'action	Effets attendus
2.1. Favoriser l'installation et la transmission d'entreprises	Maintenir ou créer de l'emploi dans les filières pêche et cultures marines
2.2. Améliorer la valorisation des produits locaux	Mieux valoriser les produits de la mer et des lagunes actuellement méconnus
2.3. Aménager ou créer des structures pour vendre et stocker les productions	
2.4. Augmenter la résilience des entreprises	Stabiliser ou accroître les revenus des professionnels

Actions favorisant l'installation et la transmission d'entreprises de pêche et de cultures marines	Valorisation des produits locaux	Aménagement ou création de structures pour vendre et stocker les productions
<p>Mise en place de formations et d'outils de sensibilisation pour susciter des vocations et revaloriser les métiers de la pêche et de la conchyliculture afin de les rendre plus attractifs</p> <p>Développement d'outils pour faciliter la transmission d'entreprises et assurer le renouvellement des générations</p> <p>Elaboration et déploiement d'une stratégie foncière pour préserver le foncier conchylicole</p> <p>Réflexion à l'échelle du territoire pour proposer des emplois complémentaires dans d'autres secteurs d'activités de l'économie bleue (en lien avec la fiche action 3)</p>	<p>Formations visant à rendre les professionnels acteurs de la valorisation de leurs productions (ex. transformation)</p> <p>Investissements de diversification produits pour les pêcheurs hors commerce de gros (cf. mesure régionale)</p> <p>Actions de communication autour des produits, notamment méconnus et mal valorisés, auprès du grand public et de la restauration hors domicile (collective)</p> <p>Actions visant à créer des plateformes de distribution pour favoriser l'accès aux produits de la mer locaux pour les épiceries et la restauration</p> <p>Mise en place et promotion des signes officiels de qualité (IGP, label rouge)</p>	<p>Investissements permettant de stocker des produits soit pour éviter les contaminations et phytoplanctons toxiques (entreprises conchylicoles), soit pour accroître les périodes de vente et augmenter les prix (poissons vivants et coquillages de pêche)</p> <p>Projets collectifs et aménagements pour mieux valoriser les produits.</p> <p><i>ex. aménagement collectif de sites de vente directe pour les petits métiers</i> <i>ex. équipements mettant en relation criées et zones de vente directes</i></p>
		Augmenter la résilience des entreprises
		<p><i>ex. en limitant les coûts de carburant par la décarbonation</i></p> <p><i>ex. en encourageant la formation continue</i></p>

*Illustration 6 : Analyse d'un dossier au regard de la stratégie (FA2)*

## 1.5 Une forte mobilisation des membres du Comité de sélection et de pilotage

En 2023, 2024 et 2025, trois comités de sélection ont été organisés, précédés chacun d'un comité technique des financeurs.

Pour chacun, le quorum a toujours été largement atteint, témoignant de la mobilisation des membres du CSP, ainsi qu'en témoigne le tableau ci-dessous.

En moyenne, le nombre de présents par commission sur les 10 CSP s'élève à 17,4 soit un **taux de participation moyen de 79,1 %**.

Date CSP	Nb de membres présents ou représentés sur 22	Dont collègue public sur 9	Dont collègue privé sur 13	Nb dossiers avec avis favorable	Enveloppe FEAMPA programmée	% enveloppe totale programmée
CSP1 : 27 sept. 2022 (lancement)	16 (taux de présence : 72,7 %)	7 sur 9	9 sur 13			
CSP 2 : 11 mars 2023	20 (taux de présence : 90,9 %)	8 sur 9	12 sur 13	6 dossiers (dt animation)	129 700,01 € (9,98 %)	9,98 %
CSP 3 : 11 juillet 2023	16 (taux de présence : 72,7 %)	6 sur 9	10 sur 13	2 dossiers	63 342,5 € (4,87 %)	14,85 %
CSP 4 : 14 nov. 2023	19 (taux de présence : 84,4 %)	7 sur 9	12 sur 13	3 dossiers (+ 1 différé)	30 963,33 € (2,38 %)	17,23 %
CSP 5 : 12 mars 2024	19 (taux de présence : 86,3 %)	7 sur 9	12 sur 13	5 dossiers (dt animation)	95 488,83 € (7,35 %)	24,58 %
CSP 6 : 25 juin 2024	18 (taux de présence : 81,8 %)	7 sur 9	11 sur 13	2 dossiers	71 844,73 € (5,53 %)	30,10 %
CSP 7 : 5 nov. 2024	15 (taux de présence : 68,2 %)	6 sur 9	9 sur 13	4 dossiers (+1 non retenu)	82 849,05 € (6,37 %)	37,95 %
CSP 8 : 1 avril 2025	18 (taux de présence : 81,8 %)	8 sur 9	10 sur 13	4 dossiers (dont animation) + 2 pour info	55 787,42 € (4,29 %)	42,24 %
CSP 9 : 30 juin 2025	15 (taux de présence : 68,2 %)	6 sur 9	9 sur 13	3 dossiers (+ 1 différé)	169 630 € (13,05 %)	<b>55,29 %</b>
CSP 10 : 4 nov. 2025	18 (taux de présence : 81,8 %)	7 sur 9	11 sur 13	2 dossiers (sur 4 présentés)	76 707,78 € (5,9 %)	<b>61,19 %</b>

*Illustration 7 : Quorum et activité des comités de sélection et de pilotage*

## 1.6. Préparer l'évaluation à mi-parcours

Plusieurs échanges ont eu lieu courant 2025 avec les Galpa de Bretagne qui s'étaient engagés dans une évaluation croisée (Brest et Saint Malo). Cette expérience a inspiré une démarche approchante entre le Galpa Thau et son littoral et le Galpa PETR Vidourle Camargue.

Une enquête est en cours auprès des membres du Comité de sélection et de pilotage et une autre concernera les porteurs de projets.

Le rapport d'évaluation à mi-parcours sera proposé début 2026 .

### **Bilan au 31 /12/ 2025**

10 comités de sélection depuis fin 2022

Programmation : 31 projets sélectionnés pour un montant de projets de plus de 1,97 M€

61,3 % de l'enveloppe DLAL FEAMPA 2022-2027 programmée

Une mise en œuvre au cours de l'année des objectifs définis lors du Comité des financeurs de janvier 2025, discutés en Comité de sélection le 1<sup>er</sup> avril 2025, validés par le Comité de sélection le 30 juin 2025 :

\* élévation du plafond d'aides publiques,

\* ouverture aux entreprises privées sous conditions

\* développement de projets de coopération ou d'interGalpa avec d'autres littoraux français

### **Perspectives 2026**

Organisation de 3 Comités des financeurs et 3 Comités de sélection et de pilotage

Accompagnement et programmation au minimum de 8 projets

Réalisation d'enquêtes auprès des membres du CSP et des porteurs de projets et production d'un bilan à mi-parcours à examiner lors d'un Comité de sélection

Montage d'au moins 1 projet de coopération

## 1.6. Les projets soutenus depuis le début de la programmation

### 1. 9 projets sélectionnés en 2025

Le tableau ci-après liste les projets ayant reçu un avis favorable du Comité de sélection et de pilotage en 2025 ainsi que leur situation en termes d'avancées.

Date CSP	Nom projet	Porteur	Cout total du projet	Financement	3 projets pour la FA1
01/04/2025	Geoloc Intergalpa et partenariat	OP du Sud	2938,48	DLAL : 40 % Région : 40 % Op du Sud et pêcheurs 20 %	Opération en cours
30/06/25	Coculture algues coquillages CocoAlg partenariat + coopération	Cepralmar	147 900	DLAL : 40 % Région : 40 % Cepralmar et SMEL : 20 %	Démarrage début 2026
04/11/25	ECOVERRE de Thau partenariat	SAM et CEA	162 164	DLAL : 40 % Région : 30 % SAM et CEA : 30 %	En cours de finalisation
Date CSP	Nom projet	Porteur	Cout total du projet	Cout total du projet	5 projets pour la FA2
01/04/2025	Etude "eau de mer propre" Intergalpa	CRPMEM	39 105,86	DLAL : 40 % Région : 40 % CRPMEM : 20 %	Opération en cours
30/06/25	Expérimentation foncier conchylicole Intergalpa	CRCM	202 000	DLAL : 40 % Région : 40 % CRCM : 20 %	Opération en cours
30/06/25	En-quêtes de savoirs Intergalpa	Lycée de la mer	55 687,5	DLAL : 40 % Région : 20 % Etat : 20 % Lycée : 20 %	Opération en cours
Date CSP	Nom projet	Porteur	Cout total du projet	Cout total du projet	3 projets pour la FA3
01/04/2025	Mare nostrum Intergalpa	Les films du Vivant	39 117,54	DLAL : 40 % Région, France Télévision, Etat : 40 %	Opération en cours
04/11/25	Escale pédagogique	OP Sathoan	29 605,45	DLAL : 40 % Région : 40 % OP Sathoan: 20 %	Opération en cours
Date CSP	Nom projet	Porteur	Cout total du projet	Cout total du projet	1 projet pour la FA4
01/04/2025	Animation 2025	SMBT	77 859,6	DLAL : 40 % Région : 40 % SMBT : 20 %	Opération réalisée

Illustration 8 : détail des 9 projets sélectionnés en 2025

En 2025 : une sélection de 9 projets pour un cout total des projets de 736 825 €  
et une programmation de DLAL FEAMPA de 302 125 € soit 23 % de l'enveloppe (1,3 M€)

## 2. Rappel : 11 projets sélectionnés en 2024

Date CSP	Fiche action 1	Porteur	Cout total du projet	Financement	5 projets pour la FA1
12/03/2024	Optiparq Intergalpa	Cepralmar	49 677,88 € TTC (InterGalpa EMA)	DLAL : 40 % Région : 20 % CD 34 : 20 % Cepralmar : 20 %	Opération en cours (2024-25)
12/03/2024	Création d'un sentier sous-marin	Commune de Mèze	39 652,1 € HT	DLAL : 40 %, Région : 30 % Commune Mèze : 30 %	Opération en cours (2024-25)
12/03/2024	Recyconch	Coopérative des conchyliculteurs de Médit. (CCM)	29 854,16€ HT	DLAL : 40 %, Région : 20 %, SAM : 10 % CAHM : 10 % CCM : 20 %	Opération en cours (2024-25)
05/11/2024	Hypemo Intergalpa	Cepralmar	65 938,8 € TTC	DLAL 40 %, Région 40 % Cepralmar : 20 %	Opération en cours (2025)
05/11/2024	SolarinThau partenariat	SMBT + CRCM + Solarinbleu	110 000 € TTC	DLAL 40 %, Région 40 % SMBT +CRCM+ Solarinbleu : 20%	Opération en cours de montage
Date CSP	Fiche action 2	Porteur	Cout total du projet	Cout total du projet	5 projets pour la FA2
12/03/2024	Etude pour la relance d'un atelier de transformation	CAHM	38 760 € HT	DLAL : 40 % Région : 20 %, CD 34 : 20 % CAHM : 20 %	Opération en cours (2025)
25/06/2024	Montée en puissance de la coopérative Intergalpa	Coopérative des conchyliculteurs de Méditerranée	102 114,72 €	DLAL : 45 % Région : 25 %, SAM : 15 % CCM : 20 %	Opération en cours (2024-25)
Date CSP	Fiche action 3	Porteur	Cout total du projet	Cout total du projet	3 projets pour la FA3
25/06/2024	Rescoloco, du poisson dans les cantines scolaires	SMBT / CPIE BT (partenariat)	97 920,06 € TTC	DLAL : 40 % Région : 35 %, CAHM : 5 % SMBT et CPIE 20 %	Opération en cours (2024-2026)
05/11/2024	Muge, histoire d'une espèce	Ardam	29 377 € TTC	DLAL : 40 % Région : 20 %, CAHM : 5 % Ardam : 20 %	Opération en montage (2025-26)
05/11/2024	Biennale 2025, dessine-moi l'ostréiculture	Commune de Mèze	18 654 € TTC	DLAL : 40 % Région : 30 %, Commune de Mèze : 30 %	Opération en cours (2024-2025)
Date CSP	Fiche action 4 Animation	Porteur	Cout total du projet	Cout total du projet	1 projet pour la FA4
21/03/2023	Animation 2024	SMBT	74 805,85 €	DLAL : 40 % Région : 40 % SMBT : 20 %	Opération réalisée

En 2024 : 11 projets ont été sélectionnés pour un cout total des projets de 656 753,61 €  
et une programmation de DLAL FEAMPA de 262 701 ;83 € soit 20 % de l'enveloppe (1,3 M€)

### 3. Rappel : 11 projets sélectionnés en 2022-23

Date CSP	Fiche action 1	Porteur	Cout total du projet	Financement	3 projets pour la FA1
21/03/2023	PALTEVA	Cepralmar	73 130,74€ TTC	DLAL : 40 %, Région : 16,58 % CD 34 : 16,58 %, SAM : 6,84 % Cepralmar : 20 %	Opération réalisée
11/07/2023	Norovirus	SMBT	58 632 € TTC	DLAL : 40 %, Région : 13,3 % CD 34 : 13,3 % SAM : 13,3 % SMBT : 20 %	Opération en cours (2024-2026)
14/11/2023	Plateau 100 % local	CAHM	63 375 € TTC		Dossier abandonné
Date CSP	Fiche action 2	Porteur	Cout total du projet	Cout total du projet	5 projets pour la FA2
14/11/2023	Conserves d'huitres	Coopérative conchyliculteurs de Méditerranée	13 349,99 € HT	DLAL : 40 % SAM : 40% CCM : 20 %	Opération en cours (2024-2025)
21/03/2023	Structuration collective Intergalpa	CRCM	116 344,97 € (Intergalpa EMA)	DLAL : 40 %, Région : 20 % CD 34 : 20 % CRCM : 20 %	Opération en cours (2024-2026)
11/07/2023	UITR Intergalpa	CRCM	69 605,35 € (Intergalpa EMA)	DLAL : 45 %, Région : 20 % CD 34 : 20 %, CRCM : 20 %	Opération en cours (2023-2025)
14/11/2023	INOVAL-MED	OP Sathoan	33 984,87 € HT	DLAL : 40 %, Région : 10% CD 34 : 10 %, SAM : 10% CAHM : 10%, Sathoan : 20%	Opération en cours (2024-2025)
21/03/2023	Etude commercialisation	SMBT	33 725,19 € TTC	DLAL : 40 % Région : 40 % SMBT : 20 %	Opération réalisée
Date CSP	Fiche action 3	Porteur	Cout total du projet	Cout total du projet	3 projets pour la FA3
21/03/2023	Escale à Sète 2022	CRCM	15 768,75 € HT	DLAL : 40 % Région : 40 % CRCM : 20 %	Opération réalisée
21/03/2023	Escale à Sète 2022	OP Sathoan	11 743,14 € HT	DLAL : 40 %, Région : 20 %, CD 34 : 20 % Sathoan : 20%	Opération réalisée
14/11/2023	Escale à Sète 2024	OP Sathoan	30 073,95 € HT	DLAL : 40 %, Région : 13,3 % CD 34 : 13,3 %, SAM : 13,3 % Sathoan : 20%	Opération réalisée
Date CSP	Fiche action 4 Animation	Porteur	Cout total du projet	Cout total du projet	1 projet pour la FA4
21/03/2023	Animation 2022-2023	SMBT	120 276,9 € TTC	DLAL : 40 %, Région : 40 % SMBT : 20 %	Opération réalisée

Illustration 9 : détail des 11 projets sélectionnés en 2023 (+ 1 abandonné)

En 2022-23 : 11 projets sélectionnés pour un cout total de 592 330 €

et une programmation de DLAL FEAMPA de 236 932,24 € soit 18,23 % de l'enveloppe totale (1,3 M€)

#### 4. Répartition des projets programmés par fiche action

	Nb de projets	Cout total des projets	DLAL FEAMPA	% DLAL FEAMPA /enveloppe totale
FA 1	10	777 044,06	318 212,63	24,48 %
FA 2	10	648 081,41	259 232,55	19,94%
FA 3	8	276 783,73	110 713,5	8,52 %
FA4	3	272 942,35	109 176,94	8,40%
<b>Bilan Galpa Thau au 31/12/2025</b>	<b>31</b>	<b>1 974 851,55</b>	<b>797 335,62</b>	<b>61,2 %</b>

Illustration 10 : programmation par fiche action fin 2025

On observe à la lecture de ces résultats un réel équilibre des financements DLAL FEAMPA entre les FA 1 et FA2, socles de la stratégie du Galpa « Thau et son littoral » .

#### 5. Répartition des projets programmés par type de porteur

Nombre de projets par porteur						
Maitre d'ouvrage	FA 1	FA 2	FA 3	FA 4	total	
<b>Organisations pêche</b>	1	2	3		<b>6</b>	Op Sathoan , OP du Sud, CRPMEM
<b>Organisations conchyliques</b>	2	5	1		<b>8</b>	CRMC, Coopérative des conchyliculteurs de Méditerranée
<b>Associations</b>	4		2		<b>6</b>	Cepralmar, ARDAM, Films du Vivant, (+ CPIE en partenariat)
<b>Collectivités</b>	2	1	1		<b>4</b>	Commune de Mèze, CAHM, SAM
<b>SMBT</b>	2		1	3	<b>6</b>	1 partenariat avec CRCM +entreprise et 1 avec association (CPIE)
<b>Centres de recherche et de formation</b>	2	1			<b>3</b>	Lycée de la mer, CEA en partenariat, SMEL en partenariat
<b>Entreprises (en partenariat)</b>	2		1		<b>3</b>	Label d'Occitanie, SolarinBlue, Films du Vivant

Illustration 11 : nombre de projets programmés par type de porteurs

Nombre de projets collaboratifs						
Maitre d'ouvrage	FA 1	FA 2	FA 3	FA 4	total	
Nb de projets en intergalpa	3	5	1		9	Intergalpa : Thau avec Leucate (EMA), avec Cote d'Azur, avec
Nb de projets en partenariat	4		1		5	Chefs de file : Sathoan, SMBT, Cedralmar
Nb de projets en coopération	1				1	Coopération avec Bretagne (Galpa Trégor Goelo)

*Illustration 12 : nombre de projets programmés par type de collaboration (Intergalpa, partenariat, coopération)*

Le nombre de projets collaboratif a connu une augmentation significative en 2025. Ainsi sur les 8 projets programmés sur la M13 en 2025 : 5 sont en Intergalpa, 1 en coopération, 3 en partenariat (les 3 projets de la FA1)

**Sur les 28 projets DLAL hors animation, 15 sont collaboratifs (53,6 %)**

## 6. Cout moyen des projets programmés

Le cout moyen des projets programmés entre 2022 et 2025 s'élève à 46 500 €, avec une moyenne plus faible pour les projets de la fiche action 3 tournés vers la communication et la sensibilisation des différents publics.

Le plafonnement des aides publiques à 80 000 € proposé par le Comité de sélection et de pilotage a induit une limitation du cout total des projets. La modification de ces règles en juin 2025 avec une élévation du plafond à 150 000 € va probablement provoquer une élévation de ce cout moyen dans l'année 2026.

	Nb de projets hors animation	Cout total des projets	Montant moyen des projets hors animation
FA 1	10	524 696,65	52 469,70
FA 2	10	547 468,88	54 746,89
FA 3	8	230 734,24	28 841,78
	<b>28</b>	<b>1 302 899,77</b>	<b>46 532,13</b>

*Illustration 13 : cout moyen des projets par fiche action*

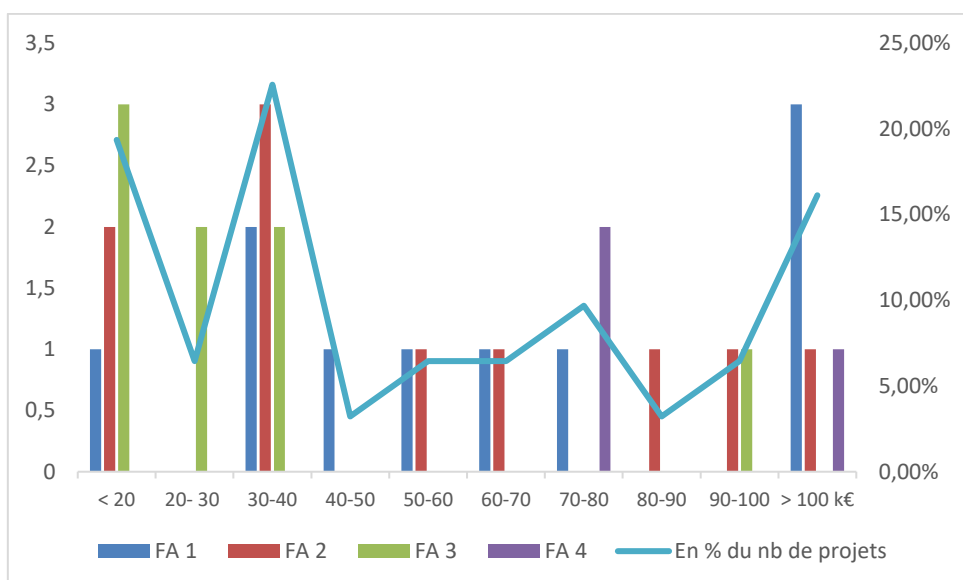


Illustration 14 : répartition du nombre de projets par cout (en k€) et par fiche action

### Répartition des projets soutenus par cout total du projet

Montant des projets	FA 1	FA 2	FA 3	FA 4	Total	En % du nb de projets	
< 20 000 €	1	2	3		6	19,35%	
20- 30 000			2		2	6,45%	25,81%
30-40 000	2	3	2		7	22,58%	48,39%
40-50 000	1				1	3,23%	51,61%
50-60 000	1	1			2	6,45%	58,06%
60-70 000	1	1			2	6,45%	64,52%
70-80 000	1			2	3	9,68%	74,19%
80-90 000		1			1	3,23%	77,42%
90-100 000		1	1		2	6,45%	83,87%
> 100 000 €	3	1		1	5	16,13%	100,00%
	10	10	8	3	31	100,00%	

Illustration 15 : nombre de projets programmés par fiche action et par cout total

**53 %** des projets sélectionnés présentent un cout total inférieur à 40 000 €  
et le cout moyen d'un projet (hors animation) est de **46 500 €**

## 2. Ouvrir des perspectives et innover

### 2.1. Accompagner les communes dans la valorisation des métiers et des produits

#### 2.1.1. Créer une dynamique locale autour d'un sentier sous-marin valorisant biodiversité, pêche et conchyliculture (commune de Mèze)

Un stage avait été proposé par la structure de gestion de la lagune, structure porteuse du DLAL et opérateur N2000 « *la mise en place d'un ou plusieurs sentiers sous-marins autour de la lagune de Thau, permettant de valoriser conjointement la biodiversité et les activités halieutiques* », répondant ainsi aux objectifs de la stratégie DLAL inscrits dans la fiche action 1.

Suite à la restitution début 2024, la mairie de Mèze s'est emparée du sujet et s'est engagé dans la réalisation du projet avec un soutien de l'animation DLAL et N2000 pour :

- Animer des réunions techniques avec les élus et les services de la mairie,
- Proposer les contenus pour les cahiers de charges des consultations, tant pour le suivi environnemental que pour la réalisation des panneaux,
- Valider avec les organisations professionnelles de la pêche et de la conchyliculture, le contenu des panneaux et en vérifier la réalisation,
- Lever les freins réglementaires notamment en lien avec N2000.

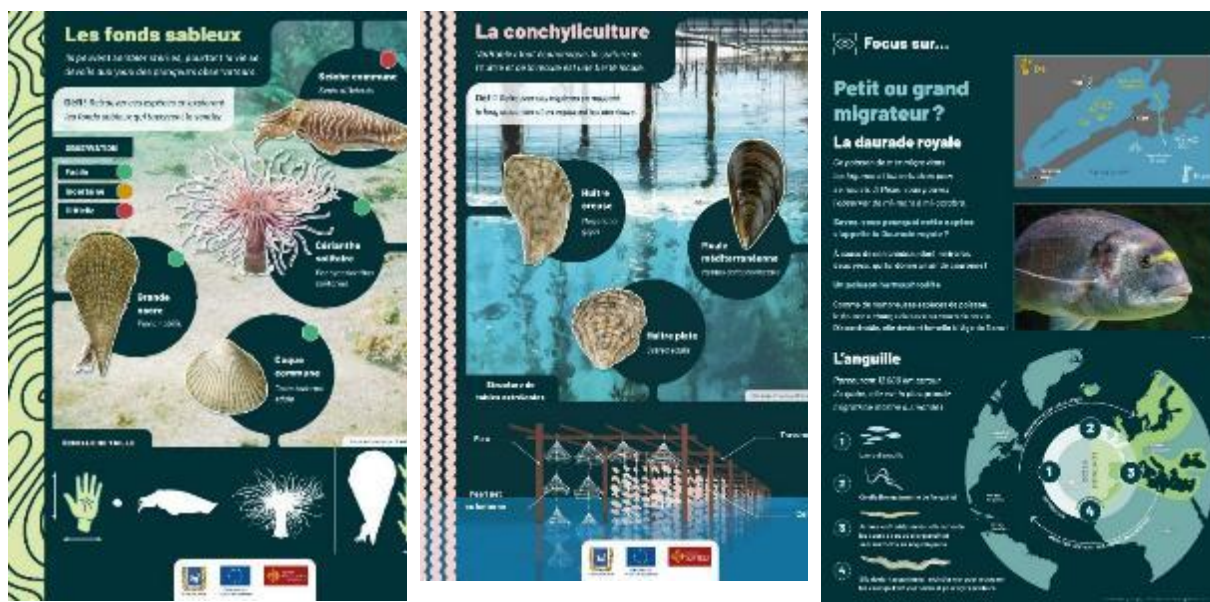


Illustration 16 : panneaux immergés sur le sentier sous-marin de Mèze



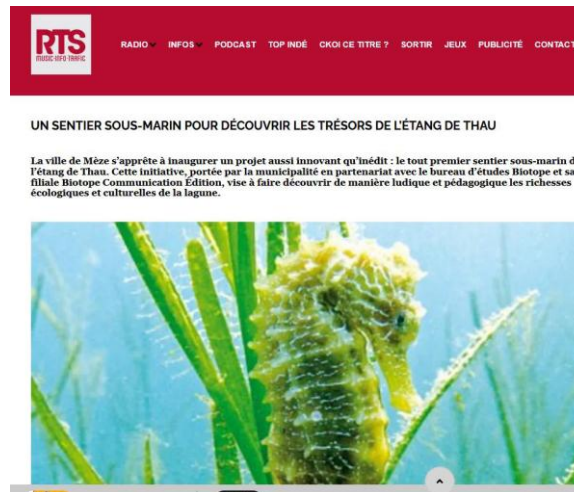
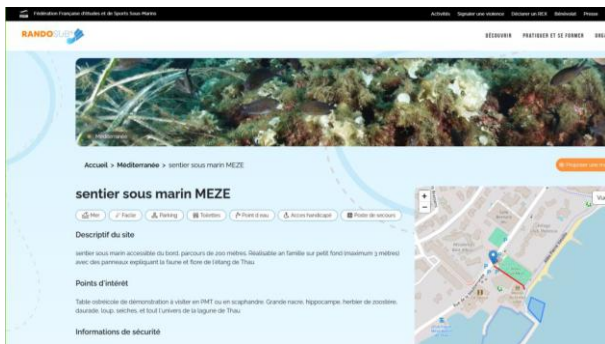
Illustration 17 : panneau à terre sentier sous-marin de Mèze

Ce projet emblématique a fait l'objet d'une large couverture dans la presse locale, les radios ...

Inauguré en mai 2025 en prélude au lancement de la biennale « le temps de l'étang », il a accueilli de nombreux visiteurs tout au long de l'été.

Autour de ce projet, de nombreux partenaires institutionnels se sont mobilisés : de Thau, clubs de plongée, mais également, lycée de la mer de Sète et écoles du territoire qui le considèrent comme un outil pédagogique à part entière.

Le sentier sous-marin joue donc pleinement son rôle de vecteur d'information et de catalyseur du lien entre les notions de biodiversité et de production.



Site FFESSM

Radio Sete

Illustration 18 : un fort relais médiatique autour du sentier sous-marin

### 2.1.2. Sensibiliser le grand public sur les 14 communes de SAM (Commune de Mèze)

La commune de Mèze avait répondu à l'appel à projets DLAL FEAMPA 2024 sur la fiche action 2 en ciblant une partie des événements de sa biennale sur la mise en valeur de l'ostréiculture, en collaboration avec le CRCM.

Ce projet a permis de réaliser de nouveaux outils mais aussi de remobiliser du matériel déjà réalisé avec des fonds DLAL, notamment les photos du projet « Nouvelle vague » porté par le Ceparlmar.

Parmi les nouveaux outils proposés : une BD et des panneaux d'exposition sur les gestes de l'ostréiculture (cf. photos ci-dessous).



Illustration 19 : exposition biennale « temps de l'étang » remobilisant des outils existants



Illustration 20 : les créations de l'exposition « le temps de l'étang » 2025



Plus de **7 000 personnes** se sont déplacées sur les nombreux événements organisés en 2025.

Les 14 communes de SAM sont concernées par cette biennale et l'exposition « dessine-moi l'ostréiculture » inaugurée lors de la biennale en mai 2025, va circuler dans ces 14 communes de Sète Agglopôle Méditerranée.

Les réalisations sont dorénavant disponibles et ont déjà été réutilisés dans les expositions organisées sur le territoire.

Illustration 21 : mobilisation des kakemonos « dessine-moi l'ostréiculture » lors des assises du territoire « Ora maritima » à Marseillan en octobre 2025

### 2.1.3. Mobiliser les communes autour de la restauration scolaire (SMBT et CPIE : RESCOLOCO)

Ce projet vise à introduire des produits de la mer locaux dans les cantines scolaires de 8 communes sur 2 années scolaires. Il fait suite aux conclusions du rapport « commercialisation » réalisé en 2023 dans le cadre de l'animation DLAL.



Rescoloco fait l'objet d'un partenariat entre le SMBT chef de file et le CPIE Littoral d'Occitanie chargé de la réalisation des outils de sensibilisation et de l'animation auprès des scolaires.

Les outils développés dans « Ancre des Savoirs » et plébiscités dans les précédentes animations, ont été adaptés en particulier la **roue et son quizz** dont les questions ont été validées par les organisations professionnelles.

Par ailleurs un **imagier** a été créé autour de 6 espèces de poissons, coquillages, céphalopodes, dont il s'agit de reconstituer le cycle, de la mer à l'assiette.

Ce projet est coanimé par les animateur.trice.s du DLAL et du Projet Alimentaire de Territoire Sète-Agde-Méditerranée ; il fait partie des 130 projets inscrits dans ce contrat et a débuté en mars 2025.

Les communes bénéficiaires :

- Pour l'année scolaire 2024-2025 : 2 communes de la CAHM (Lézignan La Cèbe et Pézenas) et 2 communes de SAM (Mèze et Balaruc le Vieux) ;
- Pour l'année scolaire 2025-2026 : 2 communes de la CAHM (Agde et Pinet) et 2 communes de SAM (Sète et Villeveyrac).

Dans chaque commune ont été mobilisés :

- Les élus : maires et élus aux affaires scolaires ou à la jeunesse,
- Les services chargés de la gestion,
- Les équipes de production (cuisiniers)
- Les équipes d'animations et les enseignants : qui ont été formés à l'utilisation des divers outils et qui pourront les réutiliser durant - au moins toute la durée du projet.

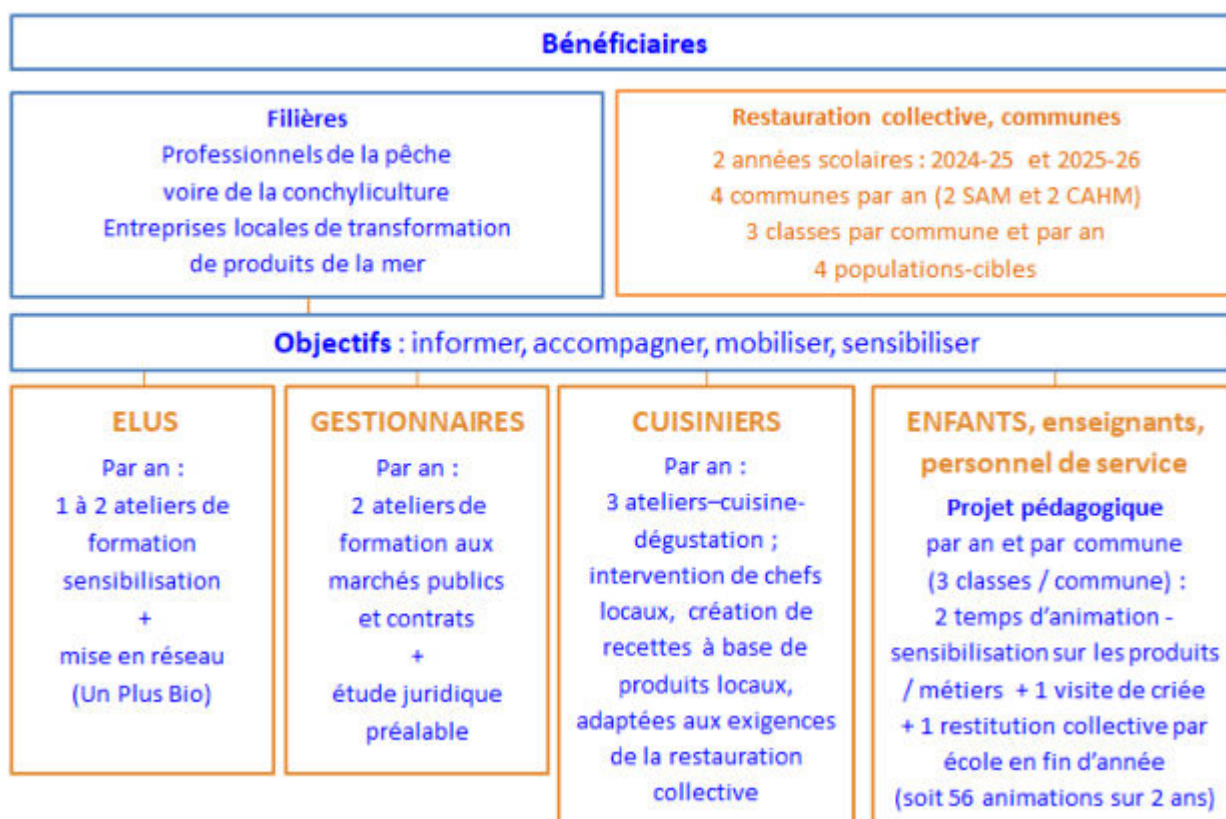


Illustration 22 : illustration des publics mobilisés dans le projet Rescoloco

Pour les gestionnaires :

- Un atelier a été organisé par 1plusBio pour identifier les différentes situations en matière d'achats, à destination de toutes les communes volontaires ;
- Un atelier spécifique se déroulera courant 2026 pour accompagner le SIVOM de Frontignan, qui réalise les repas pour 5 communes de SAM ;
- Des guides de procédures pour l'achat ciblé de produits locaux ont été élaborés dans le cadre du PAT et ont été déclinés pour les produits de la mer.

En termes d'animation et de sensibilisation, les enfants ont bénéficié de

- 2 séances en classe
- 1 visite de criée, soit sur Sète soit au Belvédère de la criée d'Agde

et ont été mobilisés dans la restitution, au cours de laquelle ils ont partagé leurs connaissances avec les autres élèves des écoles, au travers des outils dédiés « roue » et « imagier ».



Restitution Rescoloco - Pézenas



Restitution Rescoloco - Mèze



Visite de la criée d'Agde



Visite de la criée de Sète

*Illustration 23 : Sensibilisation dans le cadre du projet Rescoloco*

#### 2.1.4. Remobiliser les outils du DLAL dans les événements du territoire

A la demande des financeurs, le soutien aux outils de sensibilisation de la fiche action 3 a été limité. Toutefois, de nombreux outils ont déjà été élaborés et sont régulièrement utilisés dans les différents événements du territoire mettant en avant les produits de la mer et les métiers.



Ora maritima assises du territoire Marseillan



Journée des agricultures méditerranéennes Villeveyrac

*Illustration 24 : remobilisation des outils de sensibilisation réalisés dans le DLAL FEAMP et FEAMPA*

### **Les perspectives 2026**

Mobiliser les intercommunalités comme porteurs de projets (CAM et CAHM)

Faire connaître les outils de sensibilisation à l'échelle de plusieurs communes

Déployer et valoriser les outils de communication financés par le DLAL FEAMP ou FEAMPA

Mobiliser les communes dans la réalisation d'outils avec et pour les organisations professionnelles

Proposer à l'ensemble des communes du périmètre DLAL des outils techniques (guide de procédure et recettes) facilitant l'entrée de produits de la mer locaux dans les cantines scolaires

## **2.2. Encourager l'émergence d'une filière algues autour de Thau**

### **1. Algues au rythme de Thau : mobiliser les acteurs du territoire (7-8 avril 2025)**

Depuis plusieurs années, la thématique des algues a été portée dans une dynamique associant partenaires publics, privés et associatifs.

Suite à une mise en relation après l'organisation d'« Algues au rythme de Thau » en 2023 dans les locaux du lycée de la Mer, plusieurs initiatives ont émergé. L'association des amis du musée de l'étang de Thau s'est particulièrement impliquée dans la création d'une exposition remarquable, qui a été mise en valeur lors de l'événement « Algues au rythme de Thau » 2025 qui s'est déroulée dans et à proximité du Musée autour de plusieurs axes :

1) coopération avec le Maroc

2) cuisine à base d'algues : ateliers auprès des jeunes écoliers, mobilisation des élèves du CFA autour d'un buffet à base d'algues ainsi qu'un concours auprès des restaurateurs du territoire pour réaliser des amuses bouches associant huîtres et algues, afin de mettre en valeur les produits locaux. Le groupe alimentation du CODEV et de l'association des amis du musée de Thau ont orchestré une démonstration culinaire exceptionnelle qui a clôturé la journée avec la remise des prix de la dégustation.

3) ateliers à vocation plus économique le 8 après midi en mobilisant des intervenants du monde de la recherche et de l'économie ?

Le DLAL FEAMPA et le BlueThauLab ont préparé et animé :

- Une soirée grand public au théâtre de Sète pour évoquer des initiatives autour des algues et présenter la filière algues du Maroc
- Un World café avec 4 ateliers : « algues et production », « algues et valorisation », « algues et innovation », « algues et recherche » avec 3 intervenants par atelier.



*Illustration 25 : algues au rythme de Thau 2025*

## **2. COCOALG : une coopération entre Occitanie et Bretagne**

En parallèle de cette dynamique, le Ceparlmar s'est engagé dans un vaste projet de Coculture algues et coquillages. Afin de mutualiser les efforts et de faire bénéficier le littoral de Thau de l'expérience du CEVA, centre d'étude et de valorisation es lagues, une coopération a été impulsée et se concrétisera courant 2026 par une convention et un lancement officiel.

En préambule, le DLAL et le Ceparlmar ont coencadré un stage de master pour réaliser un état des lieux des connaissances locales.

## 2.3. Diffuser les résultats des expérimentations engagées en faveur de la pêche et des cultures marines

Dans la filière pêche, le projet Intergalpa porté par le Cedralmar **HPEMO (Hybridation d'un Petit Métier d'Occitanie)** vise à développer et valider un kit de motorisation hybride spécifiquement dédié aux petits navires de pêche d'Occitanie, navires polyvalents pratiquant une activité côtière.

Dans la filière conchylicole :

- Le projet **OPTIPARQ**, OPTImisation des PARcours zootechniques pour une meilleure Résilience des entreprises et des produits de Qualité porté par le Cedralmar,
- Le projet **NoVLess** porté par le SMBT vise à tester et valider l'efficacité d'un système de purification de l'eau et des coquillages par colonne à dépression,
- Le projet **SolarinThau**, porté par le SMBT chef de file, en partenariat avec le CRCM et l'entreprise Solarinblue vise à tester les performances d'une table ostréicole flottante et solaire et à valider les fonctionnalités d'un démonstrateur pour répondre à l'usage « cultures marines » (exploitation, phases d'élevage, etc...) sur l'ensemble d'un cycle d'exploitation.

### Perspectives 2026

#### Expérimentations

Stimuler les échanges et le transfert des acquis des expérimentations en soutenant les restitutions des expérimentations engagées et en diffusant les résultats

#### Algues :

Entretien des liens entre l'Occitanie et les autres façades maritimes engagées dans la culture de macroalgues, et, plus spécifiquement accompagner la coopération Occitanie-Bretagne autour de la co culture d'algues et de coquillages

#### Filets de pêche usagés :

Identifier les possibilités de relance de l'initiative financée dans le cadre du DLAL FEAMP, rechercher des partenaires privés et publics pour faire émerger des solutions pérennes

#### Installation transmission

Encourager des initiatives à l'échelle nationale pour mobiliser les jeunes dans la communication positive sur les filières pêche et conchyliculture

Accompagner les expérimentations dans le cadre du projet « foncier conchylicole » : identifier et tester des outils juridiques opérationnels pour faciliter l'installation et la transmission d'entreprises conchylicoles

## 2.3. Mobiliser des étudiants pour stimuler la créativité du territoire

### 2.3.1. Autour de la valorisation des produits de la mer : vers un jeu de société

En 2024, une rencontre avec les responsables du master « Nutrition et sciences des aliments » de la faculté de pharmacie de Montpellier a conduit à proposer - en relation avec le PAT - un sujet original : « *tout est bon dans le poisson* » qui visait

- À proposer des recettes et des outils pour valoriser le poisson dans son ensemble, notamment les poissons actuellement méconnus ou trop petits pour être filetés manuellement,
- À proposer des argumentaires destinés au grand public pour encourager la consommation de produits de la mer, en termes de diététique, en utilisant différents outils de sensibilisation.

Parmi les 5 projets travaillés par les étudiants en décembre 2024, devant des représentants de structures membres du Galpa : OP du Sud, OP Sathoan, Comité régional des pêches et CPIE bassin de Thau, l'un d'eux a suscité plus d'enthousiasme : la réalisation d'un jeu de plateau autour de recettes à base de poissons méconnus. Le SMBT a donc financé un stage de 6 mois pour structurer un projet à partir de cette idée : plusieurs groupes de travail ont été organisés avec

- Des structures en lien avec les produits de la mer les organisations professionnelles (OP Sathoan et OP du Sud, criées d'Agde et de Sète, CRCM et CRPMEM), le Cepralmar et le lycée de la mer, qui ont été mobilisés pour définir les espèces cibles et les grandes notions à faire passer dans le jeu,
- Des structures spécialisées dans l'animation : CPIE littoral d'Occitanie, ARDAM, services civiques du CD34, ludothèques ...

Le cahier de charges est donc le suivant

- **Cible** : enfants (plus de 8 ans) et familles (nb de joueurs limité)
- **Mode de jeu** : compétitif avec collaboration possible en équipes (type brigade de cuisine)
- **Format du jeu** : demande par les partenaires en format « idéal » d'un socle commun pour plusieurs déclinaisons notamment un jeu de cartes rapide (~20 min), et un **jeu de plateau complet (~1h-1h30 max)** avec une potentielle version animée (salons, ateliers scolaires) ...
- **Jeu non virtuel avec un plateau de jeu et des cartes** transportable, avec beaux graphismes, règles simples, anecdotes, questions ludiques + centre de ressources dématérialisé (QR code dynamique) avec recettes plus complètes, vidéos ...
- **Mode d'utilisation** : en autonomie (pas besoin d'animateur) + notion de « rejouabilité »
- **Thématiques – notions à faire passer** :
  - Apprendre à cuisiner les produits de la mer : proposer des recettes de cuisine accessibles techniquement et financièrement)
  - Se familiariser avec le monde des produits de la mer et ingrédients locaux : types de pêche ou de production, saisonnalité... et disponibilités de ces produits sur le territoire (fort lien avec la réalité)



### Les espèces emblématiques : 11

Poisson (muge, maquereau, chinchard, dorade, thon rouge)

Coquillages (huîtres, moules, murex, noisettes de mer) + crabe bleu + poulpe

Des recettes listées :

- Par saison (4 saisons)
- Par difficulté et /ou nombre d'ingrédients (3 niveaux de difficultés)

9 à 12 recettes par espèce (4 saisons) => **36 à 48 cartes recettes**

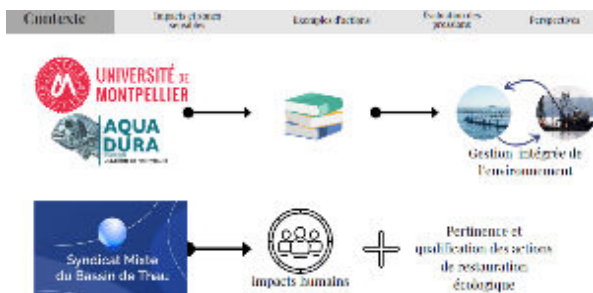
*Illustration 26 : les grandes lignes du jeu « recette » validées par les acteurs de la pêche et des cultures marines*

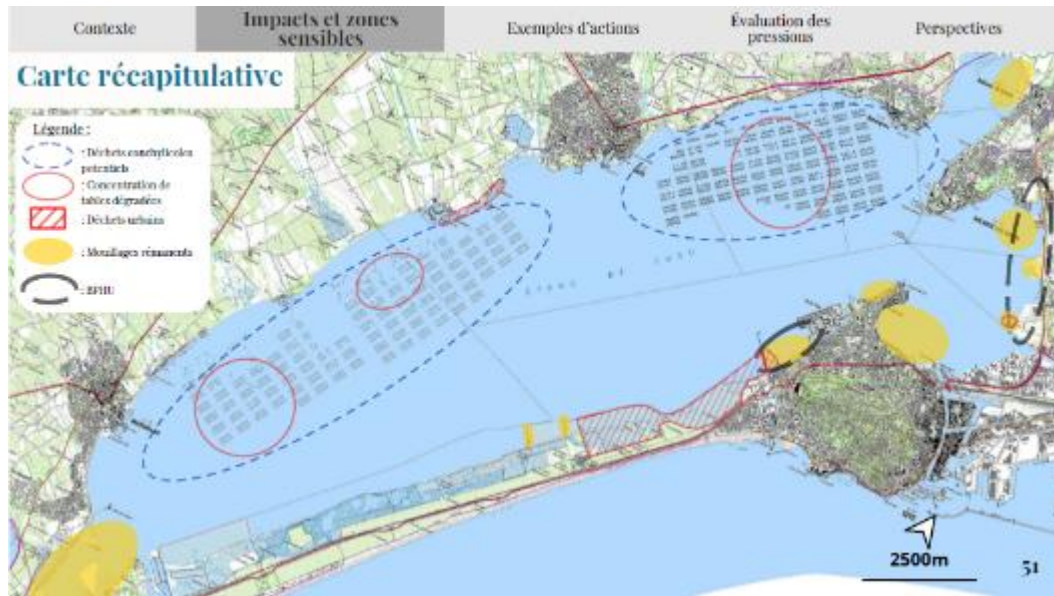
### 2.3.2. Autour de la restauration écologique de Thau

Le règlement européen relatif à la restauration de la nature (2024) devra se décliner dans les 2 prochaines années en plans nationaux de restauration. Dans ce cadre, un stage co-encadré par l'animatrice N200 et l'animatrice DLAL FEAMPA a été proposé aux master Aquadura de Montpellier afin de définir les grandes lignes d'action.

Les différentes pressions anthropiques exercées sur la lagune ont été identifiées et quantifiées (bibliographie, analyses, enquêtes de terrain ...)

Une attention spécifique a été apportée à la question des tables conchylicoles : dans le cadre d'un éventuel remembrement avec une estimation du nombre de tables en mauvais état et en état incertain ainsi qu'une grille d'analyse pour estimer les critères justifiant l'enlèvement ou le maintien des installations, sur la base d'un indice de pertinence de retrait des épaves en AMP amendé.





Contexte    Impacts et zones sensibles    Exemples d'actions    Evaluation des pressions    Perspectives

### Les tables ostréicoles : identification des tables

Images satellites Google Earth de 2022 à 2024

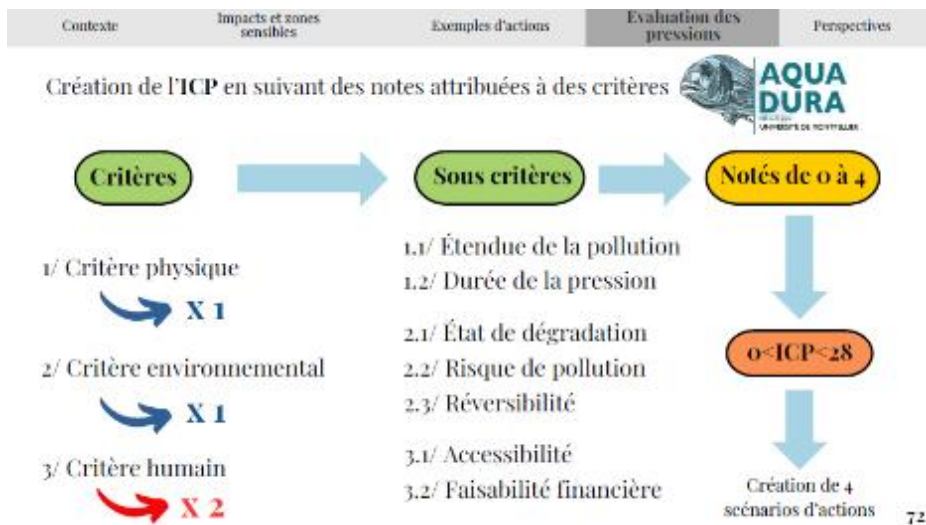
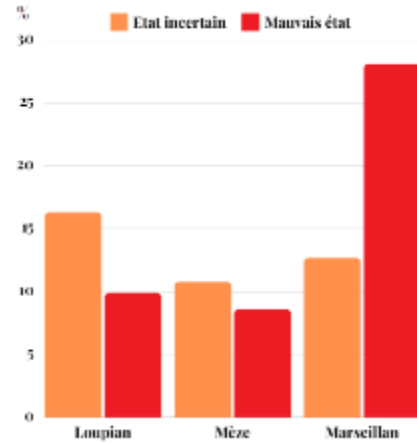
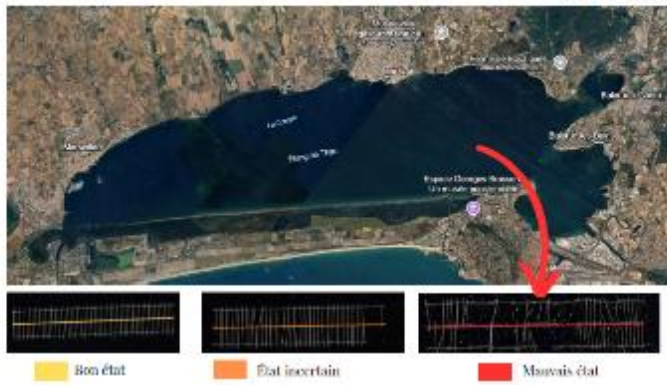


Illustration 27 : mobilisation du master Aquadura pour estimer les mesures de restauration écologique dans Thau au regard des activités humaines

### 2.3.3. Autour de la création d'une filière algues en Occitanie

En lien avec le Cèpralmar et la construction du projet « CocoAlg », le SMBT et le Cèpralmar ont coencadré un stage d'étudiants de Supagro Montpellier intitulé « Collecter, cultiver, valoriser des algues autour de Thau ? » afin de disposer d'un état initial à valider par les partenaires locaux et nationaux (dont le CEVA) et d'un seuil de mobilisation des acteurs locaux. Les résultats disponibles sont :

- Un état des lieux bibliographiques « : quelles algues pourquoi faire » permettant de répondre à 2 questions sous forme de tableau de synthèse : quelles algues sont ou ont été présentes dans Thau et parmi celles-ci, quelles sont les algues à potentiel, soit alimentaires soit dotées de molécules d'intérêt ;
- Une cartographie LOCALE des acteurs permettant d'identifier les acteurs et les manques au niveau méditerranéen pour la constitution d'une filière ;
- Le potentiel d'implication des différents types d'acteurs sur la base d'enquêtes de terrain auprès de différents types d'acteurs de la production (conchyliculteurs, scientifiques, bureaux d'étude ...) à la valorisation (restaurateurs et chefs locaux, entreprises de biotechnologies locales ...),



**Figure 1 :** Répartition des trois grandes familles d'algues présentes dans le bassin de Thau (à gauche)

**Figure 2 :** Nombre d'espèces d'algues indigènes et introduites dans le bassin de Thau (à droite)



*Figure 3 : Nombre d'espèces d'algues étant classées référence DCE sur le bassin de Thau*

*Figure 4 : Nombre d'espèces d'algues consommables sur le bassin de Thau (CEVA. (2024))*

### Les réalisations en 2025

Etudiants du master AquaDura : réflexion sur une stratégie de restauration écologique de la lagune de Thau à 10 ans, restitution en février 2025

Etudiants de Supagro : point sur les espèces d'algues présentes sur Thau et vers la création d'une filière dédiée en Occitanie

Etudiants du master « nutrition et science des aliments » : encadrement d'une étudiante sur la réalisation d'un jeu de plateau sur des recettes à base de poissons méconnus

### Perspectives 2026

#### Jeu de société autour des produits de la mer

1 stage autour de la réalisation d'un jeu et de la production d'un centre de ressources autour de recettes à base de produits de la mer

1 cahier des charges pour la finalisation et l'édition d'un jeu ancré sur le territoire du Galpa autour de ces recettes

#### Outils de vulgarisation scientifique

1 mission avec les étudiants de l'ENSAT de Toulouse sur de la communication (podcast) autour de la palourde européenne de Thau

dans le cadre du projet PAL RNJ, prolongement du projet DLAL PALTEVA  
test de cet outil pour faire passer des messages clés

### 3. Mettre en réseau et faire rayonner le Galpa « Thau et son littoral »

#### 3.1. Faire connaître les projets et la dynamique du Galpa

##### 3.1.1. Des informations régulières par post sur les réseaux sociaux (Facebook et LinkedIn)

**Syndicat mixte du bassin de Thau**  
8 décembre 2023

À Lezignan-la-Côte, parents et élèves mobilisés pour les produits locaux !  
 Jeudi dernier, l'école primaire de Lezignan-la-Côte organisait un café rencontre pour échanger avec les parents et sensibiliser leurs enfants à la consommation et produits locaux.  
 Une quinzaine de questionnaires ont été remplis dans le cadre de l'enquête menée par le Projet Alimentaire Territorial (PAT) du bassin de Thau.  
 L'occasion aussi de poursuivre la sensibilisation auprès des enfants :  
 Deux interventions de 15 minutes ont été réalisées dans les classes de CE1-CE2 et CM1-CM2, autour des produits du territoire et des enjeux qui y sont liés.  
 Pour rappel, l'école avait déjà participé l'an dernier au projet Restoloco, qui avait permis d'introduire davantage de produits locaux – notamment du poisson – dans les menus de la cantine.  
 L'enquête PAT, désormais déployée, vise à mieux comprendre :  
 • les produits locaux consommés ;  
 • les lieux d'achat ;  
 • les freins rencontrés ;  
 • les attentes des familles.  
 Les données sont en cours d'analyse et permettront d'accompagner au mieux les producteurs et les acteurs du territoire.



**Syndicat mixte du bassin de Thau**  
1 octobre 2023

**Comité Régional Conchylicole De Méditerranée en Îles Des Embiez**  
1 octobre - Marseille

**Syndicat mixte du bassin de Thau**  
16 novembre 2023

**PROJET GEOLOC**  
Équipement en boîtes GPS pour les petits métiers de l'OP du Sud

**22/38 BALISES INSTALLÉES !**

- Connaissance des activités de pêche
- Défense des leurs intérêts spatiaux

**Syndicat mixte du bassin de Thau**  
14 octobre 2023

Nos deux représentants du DLAL, Fabrice Mouny, chargé de mission, et Franck Pons, chef de projet, participent à leur engagement pour un littoral plus durable et innovant.

**DLAL Feampa du Rège Barva - Seine**  
13 octobre 2023

Écoutez les témoignages des porteurs de projets des aménageurs du GALPA de toute la France... Cliquez plus

**Journées Nationales du DLAL FEAMPA**

**Syndicat mixte du bassin de Thau**  
26 mai 2023

**VILLE MEZEZE**  
Méze inaugure le premier sentier sous-marin de l'étang de Thau - Ville de Méze

**Syndicat mixte du bassin de Thau**  
23 mai 2023

Le premier sentier sous-marin de l'étang de Thau est inauguré !... En voir plus

**Sentier sous-marin de Méze**  
Plage du Taurus  
Une exploration en 5 étapes

**VILLE MEZEZE**  
Le premier sentier sous-marin de l'étang de Thau - Ville de Méze



Les territoires DLAL sont actifs et dynamiques et se coordonnent pour travailler ensemble  
[GALPAs en réseau](#) GALPA Ouest Normandie DLAL Feampa Cornouaille Syndicat mixte du bassin de Thau PETR Vidourle Camargue @followers

Syndicat mixte du bassin de Thau  
 23 mai · 48  
 Le temps de l'Étang débute aujourd'hui !  
 Cet événement incontournable met en lumière les liens profonds entre les habitants, les paysages et les savoir-faire du bassin... En voir plus



Illustration 28 : Exemples de post DLAL FEAMPA sur le Facebook du SMTB

### 3.1.2. Des mises à jour régulières du site internet dédié au DLAL

Le site <https://www.dlalbassindethau.fr/> est entièrement dédié au programme DLAL FEAMPA et aux projets qu'il soutient. Il est exhaustif, facile d'accès pour tous et présente les projets en donnant les principales informations sur le contexte, les objectifs et les résultats attendus, le cout du projet et les partenaires impliqués.



# Les défis et projets soutenus

Des pages dédiées par thème de l'Agglomération présentent des projets classés en fonction de leur contribution au développement.

**DÉFI 1**

FAIRE FACE AUX CHANGEMENTS CLIMATIQUES ET PRÉSERVER LA BIODIVERSITÉ

[VOIR LES PROJETS](#)

**DÉFI 2**

CONFORTEUR L'IMPORTANCE ÉCONOMIQUE ET SOCIALE DES DÉPÊCHES PÊCHE ET CULTURES MARINES SUR LE TERRITOIRE

[VOIR LES PROJETS](#)

**DÉFI 3**

CRÉER DU BÉNÉFICIAIRE LA PÊCHE, LES CULTURES MARINES ET LES AUTRES ACTIVITÉS DE L'ÉCONOMIE BLEUE

[VOIR LES PROJETS](#)

## Partenaires financiers



**PROJET**

### NOVLESS

TEST DE L'EFFICACITÉ D'UN SYSTÈME DE PURIFICATION PAR COLONNE À DÉPRESSION SUR L'EXTRACTION DES NOROVIRUS DANS L'EAU ET LES COQUILLAGES

Un projet ambitieux de réduction des contaminants qui s'inscrit dans une démarche globale de gestion durable et efficace du littoral. Collectivement, les actions (LAC) provoquent des crises sanitaires entraînant des fermetures de longue durée et impactent économiquement les entreprises littorales (Assemblée du littoral français (ALF) 2020, 2021, 2022).

Aujourd'hui peu de moyens efficaces existent pour lutter contre les épidémies et les diarrées liées aux Norovirus, soit en protégeant l'achalandage, soit par un traitement. À cet effet, le projet consiste à tester l'efficacité d'un traitement de la culture de coquillages à l'aide d'un système de purification à pression négative. Au stade actuel, il s'agit de tester l'efficacité de ce traitement de purification sur un type de coquillage – bivalve – sélectionné en fonction de son aptitude à la purification. L'objectif est de tester l'efficacité de ce traitement sur un type de coquillage – bivalve – sélectionné en fonction de son aptitude à la purification.

Le projet consiste à tester l'efficacité d'un système de purification à pression négative dans la culture de coquillages (NOVLESS) et à tester l'efficacité de ce traitement de purification sur un type de coquillage – bivalve – sélectionné en fonction de son aptitude à la purification.

**Défi**

Faire face aux changements climatiques et préserver la biodiversité

**La plus-value du DLAL**

Appuyer professionnellement la recherche pour répondre aux besoins de la production

**Calendrier de réalisation**

mai 2024 - septembre 2025

### Porteur de projet

Romain PETE : r.pete@ismbt.fr

### Financement



Coût total : 58 632 €  
 DLAL FEAMPA : 40 %, Région Occitanie : 13,3 %, Département de l'Hérault : 13,33 %, Site Agglopoles Méditerranée : 13,33 %

### Objectifs visés

### Actions

### Résultats

Illustration 29 : présentation d'un projet soutenu par le DLAL sur le site internet dlalbassindethau.fr

Le site propose également les actualités du DLAL en donnant un éclairage sur :

- Les évènements directement liés au Galpa « Thau et son littoral » : comités de sélection et groupes de travail spécialisés,
- Des zooms sur des projets lors de leur lancement ou sur des évènements locaux,
- Le réseau national des Galpa et les échanges avec les Galpa européens ...

<https://www.dlalbassindethau.fr/toutes-les-actualites/>

**Faire reconnaître l'importance de la pêche, des cultures marines et des GALPA à Barcelone (27-28 novembre)**  
Dans le cadre du séminaire « Cooperer per transformar » de l'uro-regions, organisé à Barcelone, le parlement de Catalogne a accueilli le 27 novembre dernier...

**AZA4ICE : journée d'échanges autour de l'aquaculture durable (25 novembre)**  
Plus de 72 acteurs de la filière étaient rassemblés à l'occasion du 3<sup>e</sup> événement français du projet européen AZA4ICE (Interreg Euro-MED Programme), organisé par le...

**Inspirations atlantiques pour la transformation des produits de la mer (20-21 novembre)**  
La communauté d'agglomération Hérault Méditerranée porte un projet d'étude opérationnelle juridique et technique économique, pour la relance d'un atelier de transformation de produits de la mer...

**Ora maritima : les produits de la mer au Foodlab de Marseillan (18 octobre)**  
La 5<sup>e</sup> édition des assises de Thau - Ora maritima - a eu lieu les 17 et 18 octobre 2025 sur 5 sites riverains de...

**Comité de sélection n°10 (4 novembre) : une forte mobilisation des acteurs du territoire**  
Le 4 novembre dernier, dans les locaux du Syndicat mixte du bassin de Thau, s'est tenu le 10<sup>ème</sup> Comité de sélection et de pilotage du...

**Restitution Rescoloco à Pézenas (30 septembre)**  
Mercredi 30 septembre, dans la cour d'honneur de la mairie de Pézenas, s'est déroulée la restitution collective du projet Rescoloco pour l'année 2024-2025. Cette initiative...

**Rencontre du réseau national des Galpa aux Embiez (24-26 septembre)**  
À l'invitation de Patricia Ricard et de l'Institut océanographique Paul Ricard, structure porteuse du GALPA Côte d'Azur, les journées nationales du DLAL PEAMITA de sont...

**Comité de sélection n°9 (30 juin 2025), place aux projets partenariaux**  
Ce comité de sélection s'est déroulé à mi-juin de la programmation. Avec un quorum de 70 %, il a permis de valider quelques modifications de...

Illustration 30 : Page « actualités » du site internet dlalbassindethau.fr

### Les perspectives 2026

Mise à jour du site internet après chaque Comité de sélection avec les projets ayant bénéficié d'un avis favorable et dont le plan de financements est bouclé,

Rédaction d'actualités sur le DLAL ou sur certains projets, organisation des relais dans différentes newsletters ou post du SMBT et de ses partenaires

Valorisation des outils créés dans les projets DLAL sur divers évènements locaux ou régionaux

Intégration des documents / rapports finaux pour les projets au fur et à mesure de leur réalisation

### 3.2 Participer à ou mettre en place des groupes de travail thématiques à l'échelle des Galpa nationaux

#### 1. Thème Norovirus

Suite au partage d'expériences lors du réseau national des Galpa en juillet à Saint Malo, les animateurs.trices ont souligné l'importance de mettre en place un groupe de travail national autour des solutions techniques permettant de prévenir les fermetures de commercialisation dues au Norovirus.

Plusieurs initiatives sont actuellement conduites, notamment sur financements du DLAL FEAMPA sur les différents littoraux nationaux, et il s'avère nécessaire de partager les avancées de ces différents projets.

Le groupe de travail est placé sous la responsabilité du Galpa de Marennes Oléron mais tous les bassins conchylicoles sont représentés ; un drive a été créé afin de rassembler tous les documents disponibles au niveau national. 3 réunions ont eu lieu depuis le lancement du groupe en 2024.



#### 2. Thème « filets de pêche usagés »

Suite au dépôt de bilan de 2 opérateurs importants pour le recyclage des filets de pêche usagés (Fil&Fab en Bretagne, Glokis en Méditerranée), une nouvelle dynamique doit se mettre en place au niveau des différents littoraux français, soit dans des boucles locales, soit avec une stratégie nationale.

Une première mobilisation a eu lieu fin 2025 pour tenter de construire une stratégie nationale avec l'ensemble des Galpa nationaux. Un recensement de toutes les initiatives est prévu courant 2026, en associant la coopération maritime, acteur « historique » sur la thématique, les centres techniques qui ont déjà travaillé sur le sujet (SMEL, Cevalmar) et « Aquapêche », la structure créée en 2025 dans le cadre de la mise en place de la REP (responsabilité élargie des producteurs) par les fabricants de filets, chaluts et poches ostréicoles.

### 3.3. Structurer des échanges entre les Galpa

#### 1. Echanges entre Galpa d'Occitanie

Les échanges entre les 4 Galpa d'Occitanie et la Région se sont opérés soit en Visio soit en direct lors d'une rencontre au Grau du Roi le 4 février 2025



*Illustration 31 : Echanges entre Galpa d'Occitanie au Grau du Roi*

Plusieurs visions ont été organisées tout au long de l'année pour :

- Préciser des points en termes de gestion administrative,
- Faire un point sur les projets des différents Galpa et envisager des transferts ou des déclinaisons de certaines opérations sur d'autres territoires
- Mettre en place les stratégies de gestion des projets Intergalpa (ex. reportage sur le marquage des poisson côtiers, en lien avec Ifremer, projet Intergalpa porté par les Films du vivant).

#### **Les perspectives 2026**

Au minimum une rencontre annuelle en présentiel pour faire un point entre Galpa et Région

Des rencontres entre les Galpa d'Occitanie et le CRPMEM pour identifier comment les Galpa peuvent s'impliquer dans la réalisation des actions prévues dans le contrat de filière pêche

Définition des grandes lignes d'une évaluation du programme DLAL FEAMPA d'Occitanie sur des bases communes

## 2. Accueil de délégations d'autres littoraux et échanges entre Galpa

**Galpa Cote d'Azur (Région Sud)** : en février 2025 pour présenter les actions du CRCM et de la coopérative conchyliculteurs de Méditerranée en particulier l'UITR à la nouvelle animatrice du Galpa et à une représentante d'une coopérative de pêche (pêcheurs azuréens) afin de mobiliser ce Galpa sur les projets conchylicoles.

### **Galpa Cotentin (Région Normandie)**

Les 3 et 4 juin, à l'initiative des Galpa « Cotentin » et « Thau et son littoral », une délégation du Cotentin s'est rendue sur le bassin de Thau pour deux journées de rencontres et de partages d'expériences autour des enjeux liés à la qualité des eaux en zones conchylicoles et à l'adaptation des territoires littoraux. Composée du CRC Normandie -Hauts de France, de représentants de l'agglomération du Cotentin, du SAGE côtiers ouest Cotentin et de l'animatrice du Galpa, la délégation a exposé quelques réalisations remarquables en termes de préservation des zones conchylicoles.

Le Galpa « Thau et son littoral » a présenté ses actions et plusieurs projets financés par le DLAL FEAMPA : le Réseau d'Observation Lagunaire (ROL) avec sa plateforme potentiellement transférable sur d'autres littoraux, ainsi que le projet NovLess, en cours d'expérimentation à la SMEL (station méditerranéenne de l'environnement littoral) et portant sur l'extraction des Norovirus dans l'eau et les coquillages par colonne à dépression.

Plusieurs visites sur le territoire ont également permis de découvrir la lagune de Thau et ses métiers, avec les partenaires conchylicoles et au travers de l'exposition *L'eau à la bouche – Dessine-moi l'ostréiculture* portée par la commune de Mèze et également financée par le DLAL. Un temps convivial d'échange avec les élus et les techniciens a clôturé cette visite.



*Illustration 32 : visite d'une délégation du Cotentin*

**Région Bretagne** : intervention conjointe entre les services de la Région Occitanie et le Galpa Thau et son littoral pour présenter aux élus de la Région Bretagne et à la directrice de la Mer, le DLAL FEAMPA en Occitanie. LA dynamique locale et régionale a été illustrée avec certains projets du Galpa Thu ou des projets Intergalpa.

### 3. Participation aux cafés FAMENET

Les cafés FAMENET sont organisés tous les 2 mois en distanciel et rassemblent les animateurs.trices des Galpa nationaux autour de certains thèmes fédérateurs définis en concertation quelques semaines avant la Visio. Ont notamment été abordés : la qualité des eaux, la gouvernance, l'évaluation, les actions de sensibilisation des différents publics aux produits / métiers maritimes.



Illustration 33 : Les cafés FAMENET avec les Galpa français (métropole et RUP)

### 4. Groupe de travail « animateurs.trices » en présentiel (janvier 2025)

Organisé en janvier 2025 dans les locaux de la DGAMPA, ce groupe de travail a permis de faire le point sur les sujets d'actualité, de rencontrer les services de la DGAMPA et , pour le Galpa Thau et son littoral de présenter sa démarche d'appels à projets.

### 5. Echanges avec Famenet et les Galpa européens à Rhodes (mai 2025)

Le réseau européen FAMENET - Fisheries and Aquaculture Monitoring, Evaluation and Local Support Network\_a rassemblé 120 GALPA d'Europe à Rhodes, en Grèce du 20 au 22 mai, autour d'un thème fédérateur : comment assurer le renouvellement des générations de pêcheurs et d'aquaculteurs mais aussi comment mieux intégrer les jeunes de nos territoires dans les projets, les prises de décisions, les objectifs collectifs.

Durant trois jours, il a été possible d'échanger, de présenter initiatives et projets afin de partager les dynamiques engagées sur les littoraux européens. De nombreux outils ont été proposés : pour mieux communiquer, mieux identifier nos cibles, valoriser les dynamiques, coopérer. Parmi les initiatives remarquables :

- l'action de Rural Youth Europe, <https://www.ruralyoutheuropa.com/> pour intégrer les jeunes dans les structures de décision,
  - la salle de classe mobile du BIM en Irlande : <https://bim.ie/a-seafood-way-of-life/the-arc/>
  - le modèle maître-apprenti en Finlande,
- et des projets présentés par de jeunes porteurs : valorisation des produits en Islande (<https://smart-fish.eu/>), tracing du plastique en Espagne ...

Plusieurs projets du Galpa "Thau et son littoral" ont été évoqués : Unité Installation Transmission, sentier sous-marin de Mèze, animations "Rescoloco" dans les écoles, BD sur l'ostréiculture ...



*Illustration 34 : séminaire Famenet en mai 2025 à Rhodes*

## **6. Journées nationales du DLAL (septembre 2025)**

Suite à la relance du réseau national des Galpa et la réunion de tous les acteurs à l'initiative de la Région Bretagne et du Galpa « Côte d'Emeraude, Rance, baie du Mont Saint Michel (CERBM) à Saint-Malo les 2 et 3 juillet 2025, la Région Sud et le Galpa Côte d'Azur ont pris le relais : à l'invitation de Patricia Ricard et de l'Institut océanographique Paul Ricard, structure porteuse du GALPA Côte d'Azur, les journées nationales du DLAL FEAMPA se sont tenues les 25 et 26 septembre 2025 sur l'île des Embiez (Var).

L'événement a rassemblé plus de 120 participants sur les deux jours : animateurs.trices et des Galpa métropolitains et des nouveaux GALPA d'outre-mer, élus locaux et présidents des différents Galpa, acteurs européens notamment du réseau Famenet., institutions nationales (DGAMPA, OFB), collectivités régionales et locales, scientifiques, professionnels de la pêche et de l'aquaculture, ainsi que plusieurs porteurs de projets.

Le Galpa de Thau a participé activement à ces journées :

- Présentation de **deux projets emblématiques** à travers des posters exposés durant toute la durée de l'événement : RESCOLOCO et le sentier sous-marin de Mèze : action innovante de valorisation conjointe de la biodiversité lagunaire et des métiers (pêche et conchyliculture).
- Présentation du projet « UITR » par le CRCM,
- Coanimation d'un atelier **consacré à la culture de macroalgues**, autour des dynamiques engagées sur les Galpa de Normandie, de Morlaix, de Lannion- Trégor, des Pertuis-Charentais, en lien étroit avec le CEVA (centre d'étude et de valorisation des algues), les centres techniques nationaux et la DGAMPA (dans le cadre de la feuille nationale « algues »).

Le projet de Coculture Coquillages et algues (COCOALG) porté par le Cevalmar a été l'occasion d'évoquer les synergies entre GALPA à l'échelle nationale. La préparation de cet atelier a permis de créer du lien avec des opérateurs de Bretagne (notamment CEVA, Pays de Morlaix, pays de Brest) et de Normandie (Normandie Filière algues) ; ces liens seront utiles pour la suite des travaux sur la mise en place d'une filière algues en Occitanie.



**Délégation Occitanie**



**Animateurs.trices des Galpa français**

*Illustration 35 : délégations présentes au réseau national des galpa – Les Embiez septembre 2025*



*Illustration 36 : Animation de l'atelier sur la culture de macroalgues lors des rencontres du réseau national des Galpa aux Embiez, septembre 2025*

**RESOLOCO**  
DES PRODUITS DE LA MER LOCAUX EN RESTAURATION COLLECTIVE

Le résoluco est un atelier de médiation qui vise à sensibiliser les professionnels de la restauration collective aux enjeux environnementaux et économiques liés à la consommation responsable de produits de la mer locaux.

**Objectifs**

- Sensibiliser les professionnels de la restauration collective aux enjeux environnementaux et économiques liés à la consommation responsable de produits de la mer locaux.
- Faciliter l'accès aux produits de la mer locaux pour les professionnels de la restauration collective.
- Encourager la consommation responsable de produits de la mer locaux dans les établissements de restauration collective.

**Principaux atouts**

- Faciliter l'accès aux produits de la mer locaux pour les professionnels de la restauration collective.
- Encourager la consommation responsable de produits de la mer locaux dans les établissements de restauration collective.

**Déroulé**

- Présentation des enjeux environnementaux et économiques liés à la consommation responsable de produits de la mer locaux.
- Atelier de médiation pour faciliter l'accès aux produits de la mer locaux.
- Encouragement de la consommation responsable de produits de la mer locaux dans les établissements de restauration collective.

**Partenaires**

- Direction de l'Équipement, de l'Énergie et du Climat
- Direction de la Mer
- Direction de l'Économie et de l'Énergie

**Chiffres clés**

- 477000 € de valorisation pour les professionnels de la mer
- 600 produits de la mer
- Montant total : 10000 €
- Nombre de professionnels : 10000
- 20000 € de valorisation pour les professionnels de la mer
- 6000 € de valorisation pour les professionnels de la mer
- 10000 € de valorisation pour les professionnels de la mer

**Partenaires**

- Direction de l'Équipement, de l'Énergie et du Climat
- Direction de la Mer
- Direction de l'Économie et de l'Énergie

**SENTIER SOUS-MARIN**  
Création d'un sentier sous-marin sur l'eau

Le projet de création d'un sentier sous-marin vise à sensibiliser les professionnels de la restauration collective aux enjeux environnementaux et économiques liés à la consommation responsable de produits de la mer locaux.

**Objectifs**

- Sensibiliser les professionnels de la restauration collective aux enjeux environnementaux et économiques liés à la consommation responsable de produits de la mer locaux.
- Faciliter l'accès aux produits de la mer locaux pour les professionnels de la restauration collective.
- Encourager la consommation responsable de produits de la mer locaux dans les établissements de restauration collective.

**Principaux atouts**

- Faciliter l'accès aux produits de la mer locaux pour les professionnels de la restauration collective.
- Encourager la consommation responsable de produits de la mer locaux dans les établissements de restauration collective.

**Déroulé**

- Présentation des enjeux environnementaux et économiques liés à la consommation responsable de produits de la mer locaux.
- Atelier de médiation pour faciliter l'accès aux produits de la mer locaux.
- Encouragement de la consommation responsable de produits de la mer locaux dans les établissements de restauration collective.

**Partenaires**

- Direction de l'Équipement, de l'Énergie et du Climat
- Direction de la Mer
- Direction de l'Économie et de l'Énergie

**Chiffres clés**

- 477000 € de valorisation pour les professionnels de la mer
- 600 produits de la mer
- Montant total : 10000 €
- Nombre de professionnels : 10000
- 20000 € de valorisation pour les professionnels de la mer
- 6000 € de valorisation pour les professionnels de la mer
- 10000 € de valorisation pour les professionnels de la mer

**Partenaires**

- Direction de l'Équipement, de l'Énergie et du Climat
- Direction de la Mer
- Direction de l'Économie et de l'Énergie

Kakemonos réalisés pour les rencontres nationales

## 7. Visites atlantiques autour de la transformation des produits de la mer (novembre 2025)

La communauté d'agglomération Hérault Méditerranée porte un projet DLAL « d'étude opérationnelle juridique et technico économique, pour la relance d'un atelier de transformation de produits de la mer » sur le territoire de la CAHM, en lien avec la criée aux poissons du Grau d'Agde.

Afin de bénéficier de l'expérience d'autres façades et d'autres structures, une délégation rassemblant le directeur de la criée du Grau d'Agde, le directeur de l'agriculture de la CAHM et l'animatrice du Galpa "Thau et son littoral" s'est rendue sur la façade atlantique les 20 et 21 novembre dernier.

Après un premier travail réalisé par le bureau d'étude mandaté (Haliocéan), il était nécessaire de rencontrer directement des acteurs de la transformation et du mareyage pour identifier les modes de fonctionnement et envisager certaines transpositions notamment en termes de montage juridique et de démarches commerciales.

Dans les impressionnantes criées de la Rochelle et de la Cotinière, les échanges ont été intenses avec la directrice, le directeur, leurs équipes et les structures coopératives associées (SCIC Filière pêche la Rochelle et Pêcheurs d'Oléron) qui ont bien voulu partager leurs expériences et répondre aux nombreuses questions techniques.

Suite à ces visites et aux discussions engagées, des propositions ont été élaborées et présentées mi-décembre devant les partenaires de l'étude.



*Illustration 37 : rencontre d'acteurs de la transformation des produits de la mer avec une délégation d'Agde*

## 8. Intervention au réseau Euro Régions à Barcelone (novembre 2025)

Dans le cadre du séminaire « Cooperar per transformar » de l'Euro-régions, organisé à Barcelone, le parlement de Catalogne a accueilli le 27 novembre dernier, les représentants des régions Occitanie, Catalogne et Baléares. Élus régionaux et communaux, présidents des GAL et des GALPA, représentants de l'agriculture mais aussi de la pêche et de l'aquaculture ont proposé une déclaration à destination de l'Union européenne puisque les négociations pour l'établissement du cadre financier 2028-2034 ont débuté et que les premières propositions ont suscité de vives réactions.

Lancé en direct du parlement de Catalogne et transmis aux instances européennes et nationales, cet appel porte sur plusieurs points cruciaux en particulier :

- La défense d'un cadre financier stable, suffisant, garanti ;
- La reconnaissance du Développement local participatif (GAL LEADER) et du Développement local des acteurs locaux (GALPA FEAMPA) comme des outils fondamentaux pour la cohésion des territoires ruraux et maritimes en Europe ;
- La préservation du modèle de pêche méditerranéen, distinct du modèle atlantique, qui doit servir de fondement à une gestion locale plus équitable et mieux adaptée aux réalités locales.

Lors de la journée du 28 novembre, centrée sur la pêche et les cultures marines, en présence des directeurs des pêches des régions espagnoles et de nombreux acteurs maritimes, l'importance majeure de la pêche et des cultures marines pour l'économie et l'identité des littoraux a été réaffirmée ainsi que le rôle essentiel des GALPA.

3 des 4 GALPA d'Occitanie étaient présents pour faire entendre leur voix : « Thau et son littoral », « PETR Vidourle Camargue » et « Pyrénées Méditerranée ».



*Illustration 38 : mobilisation des Gal et Galpa de l'Eurorégion en faveur du développement local*

## ANNEXE 1 : réunions et visios de l'année 2025

Nb	Date 2025	Personne(s) rencontrées / structure	Thématique / projet	Partage idées	Gouvernance du Galpa	Information sur DLAL	Structuration du projet	Montage dossier / dépôt	Suivi projet - liquidation
1	07-janv	Lycée de la mer	Projet sur la formation continue			1			
	08-janv	CPIE	Point projet Rescoloco				1		
	09-janv	CRCM UITR	Idée projet « foncier conch »	1					
	10-janv	Civam Bio	Projet Rescoloco : atelier lancement				1		
	13-janv	IOPR + criée Agde + CAHM	Collaborations IOPR – Thau			1			
	14-janv	CIVAM Bio SMBT	Guide des procédures d'achat PdM				1		
	15-janv	Occit'algues (Morgan, Jérémy, Vina)	Dynamiques algues sur le territoire	1					
	15-janv	Thomas Torelli	Rescoloco recettes				1		
10	16-janv	Réseau des Galpa (Paris)	Evaluation/ point appels à projets		1				
	20-janv	Archipel de Thau	Point sur projets DLAL			1			
	20-janv	CAHM	Point sur projet étude relance transfo						1
	21-janv	Comité des financeurs	Point gouvernance DLAL		1				
	22-janv	Alice Henry	Stage sur le jeu « produits de la mer »	1					
	23-janv	Coop des conch de Med	Point sur projets à venir			1			
	23-janv	Université Montpellier	Point sur sujet Cogithon « restauration »	1					
	27-janv	Ardam	Projet « muge »				1		
	27-janv	ENSAT	Restitution « installation pêche »	1					
	27-janv	CRCM + Romain Mouly	Aquaculture algues				1		
20	28-janv	CAHM, OP du Sud, Criée	Lancement étude « transfo »						1
	29-janv	PETR Vidourle Camargue	Evaluation croisée		1				
	29-janv	CPIE	Projet Rescoloco						1

Nb	Date 2025	Personne(s) rencontrées / structure	Thématique / projet	Partage idées	Gouvernance du Galpa	Information sur DLAL	Structuration du projet	Montage dossier / dépôt	Suivi projet - liquidation
	30-janv	Réseau des Galpa	GT Norovirus						1
	30-janv	CFA Sete	Présentation DLAL			1			
	03-févr	AG Cepralmar	AG Cepralmar	1					
	04-févr	Galpa d'Occitanie / Région	Réseau régional des Galpa		1				
	05-févr	Musée de Thau	Exposition secrets des algues marines	1					
	06-févr	CRCM	Projet « Foncier Conch »				1		
	10-févr	IOPR, Cepralmar, CRCM, CCM, coop pecheurs azureens	Collaborations potentielles avec Galpa Thau	1					
	11-févr	Erik Vallée	Point étude CAHM						1
30	11-févr	Commune de Mèze	Dépôt SSM et biennale					1	
	12-févr	OP du Sud, Galpa	Projet « balises »				1		
	12-févr	Lycée de la mer	Projet « enquêtes de savoirs »				1		
	13-févr	CRPMEM	Projet « eau de mer propre »				1		
	13-févr	Aquadura, N2000, communes, CRCM	Restitution projet « restauration »	1					
	18-févr	Eolien	Financement projets par éolien			1			
	19-févr	CRESS	Projets avec entreprises de l'ESS			1			
	20-févr	PETR Galpa	Evaluation croisée		1				
	03-mars	CODEV	Algues au rythme de Thau				1		
	04-mars	Ifremer	Projet films du vivant				1		
40	05-mars	Ifremer + films du vivant	Projet films du vivant				1		
	06-mars	UITR	Point avancées						1
	06-mars	Les pieds dans le plat	Lien avec Rescoloco						1
	07-mars	CRPMEM	Projet « eau de mer propre »				1		
	10-mars	Barboteau	Projet « Rescoloco »						1

Nb	Date 2025	Personne(s) rencontrées / structure	Thématique / projet	Partage idées	Gouvernance du Galpa	Information sur DLAL	Structuration du projet	Montage dossier / dépôt	Suivi projet - liquidation
50	10-mars	Ardam	Projet « muge »				1		
	11-mars	Pole mer	AZA4ICE	1					
	11-mars	Ifremer OFB	Projet « balises loup »			1			
	12-mars	Lycée de la mer	Projet « enquêtes de savoirs »				1		
	13-mars	Financeurs	Comité des financeurs		1				
	13-mars	Communes : atelier gestionnaire	Projet Rescoloco						1
	18-mars	CRCM partenaires	GT installation foncier				1		
	19-mars	Cepralmar Occitales	Projets aquaculture algues	1					
	20-mars	Cepralmar et Galpa Occitanie	Projets contrat de filière pêche et DLAL						1
	21-mars	Thermes Balaruc	Projets pêche et conch			1			
	21-mars	Eolien	Projets territoriaux			1			
60	01-avr	FoodLab Marseillan	Point sur projets en cours			1			
	01-avr	Membres CSP	CSP n°8		1				
	02-avr	Cepralmar	Point CocoAlg				1		
	03-avr	Cepralmar – Supagro	Stage algues				1		
	08-avr	SAO / Gigamed / Cahm	Recyclage filets de pêche			1			
	08-avr	Membres Galpa	Conférence sur les algues	1					
	09-avr	Membres Galpa	World café sur les algues	1					
	10-avr	IOPR SMEL SMBT	Démonstrateurs en aquaculture			1			
	10-avr	Stage jeu produits de la mer	CD 34 : point jeux sur alimentation	1					
	10-avr	Stage jeu produits de la mer	Ludothèque de Sete	1					
	11-avr	Point lien plaisance -conh	Bateau du canal	1					
15-avr	Galpa PETR	Comité de sélection : En-quêtes de savoirs						1	

Nb	Date 2025	Personne(s) rencontrées / structure	Thématique / projet	Partage idées	Gouvernance du Galpa	Information sur DLAL	Structuration du projet	Montage dossier / dépôt	Suivi projet - liquidation
70	16-avr	Anais Carriere	Thèse pêche cultures marines à l'épreuve des transitions	1					
	16-avr	Camille Bellot, Laurence Magnien	PAT Marseille métropole Rescoloco	1					
	16-avr	SCAPP José Rodriguez	Salon national de la poissonnerie			1			
	22-avr	OPs, criées, CD34, Cedralmar, CRPM, CRC	GT jeu de société produits de la mer	1					
	23-avr	Comité de sélection IOPR	Projets communs autour de la crevette				1		
	29-avr	Prud'homie Thau	Point N2000 DLAL grande nacre, tocs...				1		
	05-mai	Anne Majourel CODEV	Point projets en cours algues	1					
	12-mai	N200, ROL, Ifremer	PAL RNJ suite Palteva						1
	13-mai	Cedralmar Supagro	Point stage algues	1					
	14-mai	France filiere pêche	Restitution étude polystyrene	1					
80	14-mai	Région Occitanie	Point sur les dossiers		1				
	15-mai	Galpa Occitanie Région	Point salon de la poissonnerie			1			
	20-23/05	Galpa européens	Réseau Famenet Rhodes		1				
	26-avr	Sebastien Cartigny Barboteau	Point restau co						1
	27-avr	Galpa Occitanie	Point évaluation croisée		1				
	02-juin	Ardam	Dépôt dossier sur E synergie					1	
	02-juin	Cedralmar Galpa d'Occitanie	Point projets CdF pêche éligibles au DLAL			1			
	03-juin	Délégation Normandie	Echanges techniques		1				
	03-juin	OPs, criées, CRPMEM CD34	GT jeu de société produits de la mer	1					
	04-juin	Visite délégation Normandie	Point Novless + ROL						1
90	04-juin	Christine Goby	Point sur projet biennale						1
	05-juin	Leslie Pruvost	Projets coopérative						1
	06-juin	Daniel Cueff, Anne-Violaine Trocmé	Présentation projets DLAL Galpa Thau		1				

Nb	Date 2025	Personne(s) rencontrées / structure	Thématique / projet	Partage idées	Gouvernance du Galpa	Information sur DLAL	Structuration du projet	Montage dossier / dépôt	Suivi projet - liquidation
100	10-juin	Cepralmar Ceva	Point Cocalg				1		
	11-juin	CRCM	Point foncier conchylicole				1		
	11-juin	Criée Agde	Point projets à venir			1			
	12-juin	S MEL	Projet DataCup			1			
	12-juin	Supagro	Point stage algues	1					
	13-juin	SAM	Journée des agricultures méditerranéennes / animation	1					
	13-juin	Prud'homie Thau	Bilan licences de pêche	1					
	16-juin	SAM Karine	Point foncier conch				1		
	17-juin	Etat / professionnels / Ifremer	Commission cultures marines	1					
	18-juin	Supagro Cepralmar	Point stage algues	1					
	18-juin	SHCB Emmanuel Thepaut	Point restau co						1
	19-juin	JM Ricard, prud'homie Thau	Point N200 Grande nacre toc	1					
	19-juin	Financeurs	Comité des financeurs		1				
	23-juin	CRCM	Point dossier foncier conch					1	
	23-juin	Galpa	Café Famenet		1				
	110	23-juin	AG Cepralmar		1				
25-juin		Cepralmar	Point Cocalg				1		
26-juin		Thibaud Rouques Dgampa	Point SCOT + DLAL	1					
26-juin		Emmanuel Rezzouk	Point entreprises Celimer / projet GECCO				1		
27-juin		Cepralmar	Aza4Ice	1					
27-juin		Cepralmar Ceva	Point Cocalg					1	
27-juin		Visite créée élèves Balaruc	Rescoloco						1
30-juin		Galpa	CSP n°9		1				
	01-juil	Lycée de la mer Isabelle Deniaud	Dépôt enquête de savoirs					1	

Nb	Date 2025	Personne(s) rencontrées / structure	Thématique / projet	Partage idées	Gouvernance du Galpa	Information sur DLAL	Structuration du projet	Montage dossier / dépôt	Suivi projet - liquidation
120	04-juil	Lycée + Galpas + Régions	Point projet enquêtes de savoirs					1	
	04-juil	Coldep / SMEL / SMBT	Point NovLess						1
	09-juil	CAHM + criée + OP	COFIL étude transfo						1
	15-juil	Galpa Occitanie	Evaluation croisée		1				
	17-juil	Armement Lubrano	Point dossier « musée »				1		
	1707	Pierre Vuarin	Installations en conchyliculture	1					
	23-juil	Ops, criées, CRPMEM, CRCM	Jeu de société	1					
	24-juil	Emmanuel Rezzouk	Point projet Reeforest			1			
	19-août	Julie Dulat	Point projets conch en cours			1			
	19-août	Violaine de Neef START	Projets d'accompagnement à l'installation			1			
	20-août	SAM, CEA	Présentation projet Ecoverre			1			
	21-août	Corine Beaujard + Biotope édition	Projets animation sensibilisation			1			
	21-août	Laurence Magne Laurent Voinot	Point Ecoverre				1		
	22-août	Cepralmar SMEL	Point Cocalg				1		
130	22-août	Alice Henry	Soutenance	1					
	26-août	Galpa PETR	Evaluation croisée		1				
	02-sept	Ifremer	Reeforest				1		
	03-sept	Supagro Cepralmar	Stage algues	1					
	04-sept	SA CEA	Ecoverre				1		
	04-sept	Armement Lubrano	Chai tunos				1		
	04-sept	Ardam	Projet muge					1	
	04-sept	Ifremer GECCO	Reeforest				1		
10-sept	Galpa Brest	Point algoculture et huitres plates	1						
10-sept	Supagro Cepralmar	PEI algues	1						

Nb	Date 2025	Personne(s) rencontrées / structure	Thématique / projet	Partage idées	Gouvernance du Galpa	Information sur DLAL	Structuration du projet	Montage dossier / dépôt	Suivi projet - liquidation
140	11-sept	PETR	Evaluation croisée		1				
	12-sept	SAM CEA	Point financier Ecoverre				1		
	15-sept	Criée Agde	Point projets Belvédère			1			
	10-sept	ESAT	Stage PAL RNJ	1					
	17-sept	CRPMEM gestionnaires de lagunes	Données crabe bleu	1					
	17-sept	Commune Villeveyrac	Info sur Rescoloco						1
	18-sept	DataCup / SMEL / Smbt	DataCup			1			
	18-sept	Cepralmar Université Montpellier	Point Cocoalg				1		
	23-sept	Franck Lagarde	Point projets palourde et huitres plates			1			
	23-sept	SolarinBlue CRCM SMBT	Point SolarinThau				1		
150	24-sept	Jérome Bourjea Ifremer L. Vasseur OFB	Louyetu				1		
	24-26/09	Galpas	Réseau National des Galpa aux Embiez		1				
	29-sept	CRCM SMBT	Point projets eau douce + remembrement			1			
	29-sept	Cepralmar	Montage Cocoalg					1	
	30-sept	Commune de Pézenas	Restitution finale Rescoloco						1
	01-oct	Supagro Cepralmar	Stage algues	1					
	02-oct	Terres de cuisine	Rescoloco						1
	02-oct	ESAT	Point stage	1					
	07-oct	Ifremer OFB	Point Louyetu				1		
	08-oct	Galpas Occitanie	Evaluation		1				
160	08-oct	Ifremer	Biodiversa			1			
	08-oct	Laurent Voinot	Point Ecoverre				1		
	09-oct	Ardam	Projet Muge					1	

Nb	Date 2025	Personne(s) rencontrées / structure	Thématique / projet	Partage idées	Gouvernance du Galpa	Information sur DLAL	Structuration du projet	Montage dossier / dépôt	Suivi projet - liquidation
170	10-oct	DGAMPA Pole Mer	GT algues	1					
	13-oct	CEA	Ecoverre				1		
	15-oct	SAO Ines	Point projet SAO			1			
	15-oct	Christine Goby	Point thème prochaine biennale			1			
	16-oct	Medithau	Projets ASA			1			
	16-oct	ESAT Ifremer	Point PALRNJ	1					
	18-oct	Foodlab	Animation Ora maritima			1			
	27-oct	Coope conch de Méditerranée	Coopération Ligurie				1		
	28-oct	Financeurs	Comité des financeurs		1				
	29-oct	Pole Mer	Point AZA4ICE	1					
	30-oct	Galpas Occitanie	Point projets communs + évaluation		1				
	03-nov	CPIE Galpa	Projet Alien				1		
	04-nov	Galpa Paimpol SAO	Recyclage filets				1		
	180	04-nov	Etat pros collectivités	COPIL ROL			1		
04-nov		Galpa	CSP n°10		1				
05-nov		GT Crabe bleu		1					
12-nov		Commune de Mèze	Projet sentier sous marin						1
13-nov		Bertrand Ducoureau musée de Bouzigues	Projets réhabilitation musée			1			
14-nov		Commune de Mèze Région	Projet sentier sous marin						1
14-nov		Cepalmar CEVA Galpa Paimpol	Convention COCOALG					1	
17-19/11		CAHM criée Agde	Visites La Rochelle Oleron étude transfo						1
20-nov	Camille Bellot Marseille métropole	Atelier transfo / étude CAHM						1	
20-nov	Kitchef	Rescoloco						1	

Nb	Date 2025	Personne(s) rencontrées / structure	Thématique / projet	Partage idées	Gouvernance du Galpa	Information sur DLAL	Structuration du projet	Montage dossier / dépôt	Suivi projet - liquidation
190	21-nov	Cepralmar Supagro	Stage algues	1					
	24-nov	Cepralmar	AG Cepralmar	1					
	25-nov	Pole mer	AZA4ICE			1			
	26-28/11	EuroRégions	Lobby Galpa		1				
	01-déc	Lycées maritimes	Projet Regards croisés				1		
	01-déc	Jules Marinori	Stage jeu	1					
	02-déc	Wilfried Sanchez	Feuille de route Ifremer			1			
	02-déc	Imene Bosch SAM	Cabinet président			1			
	02-déc	Biotope	Projet livre Oasis de Thau			1			
	02-déc	Cepralmar CEVA Galpa Paimpol	Convention coopération COCOALG					1	
	04-déc	Biotope	Projet jeu				1		
	08-déc	CRCM CCM financeurs	Projet rillettes d'huitres						1
	08-déc	Gérald Chevillon	Installation conchyliculture			1			
	09-déc	SAO Cepralmar Port de Sète	Projet recyclage filets en polyamide 6				1		
200	10-déc	Criée d'Agde CAHM professionnels	Restitution étude CAHM transfo						1
	11-déc	Galpa	Groupe de travail engins de pêche usagés				1		
	11-déc	Galpas	Réseau national des Galpa		1				
202	15-déc	Ifremer GECO Cepralmar	Projet huitres plates					1	

202	49	25	39	47	13	29
	<b>24,26%</b>	12,38%	<b>19,31%</b>	<b>23,27%</b>	6,44%	14,36%
<b>Nb total de réunions en présentiel ou de visios</b>	<b>Partage idées</b>	<b>Gouvernance du Galpa</b>	<b>Information sur DLAL</b>	<b>Structuration du projet</b>	<b>Montage dossier / dépôt</b>	<b>Suivi projet - liquidation</b>

